



Mosaïque Urbaine



Commune de
SAINT-WITZ
DÉPARTEMENT DU VAL D'OISE

Plan Local d'Urbanisme

Révision n°1



6.1b

Notice des SUP

Servitudes d'
Utilité
Publique



Vu pour être annexé à
la délibération du conseil
municipal du 11.02.2021
approuvant la révision
n°1 du PLU

Le Maire,
Frédéric MOIZARD

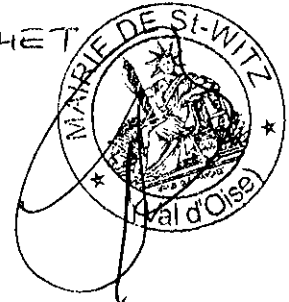


Num	Codserv	Intitulé de la servitude	Désignation de la servitude	Libelle acte	Date de l'acte
2730	AC1	Ministère de la Culture - Ministère de l'Ecologie Monuments historiques : Monuments historiques inscrits et classés, classement, inscription et périmètre de protection.	Eglise de SURVILLIERS (C.I.M.H.)	Arrêté	27/07/1945
6271	I4	Ministère de l'Industrie Electricité: Servitudes relatives à l'établissement des lignes électriques.	Liaison aérienne - 225 Kv n°1 - MOIMONT- PLESSIS-GASSOT		
6272	I4		Poste électrique MOIMONT		
6270	I4		225 Kv MOIMONT - MORU (ex. MORU- PLESSIS)	Décret	06/10/1967
6320	PM1	Ministère de l'écologie, du développement durable, des transports et du logement - Plan de Prévention des Risques (P.P.R.) naturels prévisibles (Art. L. 562-1 et suivants du Code l'Environnement) Risques naturels: Servitudes résultant des périmètres de prévention des risques naturels et des risques miniers. Enveloppe des zonages réglementaires des plans de prévention des risques naturels opposables ou precrits.	Plan de Prévention des Risques Naturels de Mouvements de Terrain (PPRNM) pour les risques dus à la présence de carrières souterraines, de remblais et à la dissolution de gypse	Arrêté	24/02/2014
6423	PM3	Ministère de l'écologie, du développement durable, des transports et du logement - Direction générale de la prévention des risques - Plan de Prévention des Risques Technologiques (PPRT) Servitudes relatives à la salubrité et à la sécurité publique	Plan de Prévention des Risques Technologiques (PPRT) de la Société NCS PYROTECHNIE ET TECHNOLOGIES située sur le territoire des communes de SURVILLIERS et SAINT-WITZ.	Arrêté	17/06/2011
6550	PT1	Agence Nationale des Fréquences, Opérateur de réseau Servitudes relatives aux transmissions radioélectriques concernant la protection des centres de réception contre les perturbations électro-magnétiques.	CENTRE DE MARLY La Ville - C.C.T.n°095.22.008 (Zone de protection)	Décret	08/12/1992
6405	PT1		CENTRE de MORTEFONTAINE - C.C.T.n°060.71.005 (Zone de garde)	Arrêté	10/05/1999
6415	PT1		CENTRE DE MORTEFONTAINE - C.C.T.n°060.71.005 (Zone de Protection)	Décret	10/05/1999
7280	PT2	Ministères et exploitants publics de communications électroniques. Servitudes de protection des centres radio-électriques d'émission et de réception contre les obstacles	LIAISON LILAS (fort de romainville)-MONT-PAGNOTTE	Décret	03/08/1979
7650	PT3	Agence Nationale des Fréquences, Opérateur de réseau. Télécommunications: Communications téléphoniques et télégraphiques: Servitudes attachés aux réseaux de télécommunication	Cable D.O.T.n°4005 SURVILLIERS-MORTEFONTAINE		
7790	PT3		Câble n°150 LUZARCHES - CLAYES-SOUILLY (Rocade de Paris)	Arrêté	29/06/1953

Num	Codserv	Intitulé de la servitude	Désignation de la servitude	Libelle acte	Date de l'acte
		Agence Nationale des Fréquences, Opérateur de réseau.			
8601	SUP1	Ministère de l'Environnement, de la Mer et de l'Energie Servitudes d'Utilité Publique concernant la maîtrise des risques autour des canalisations des transports de gaz naturel ou assimilé d'hydrocarbures et de produits chimiques	Servitude d'utilité publique autour des canalisations de transport de matières dangereuses	Arrêté	24/11/2015
8611	SUP2	Ministère de l'Environnement, de la Mer et de l'Energie Servitudes d'Utilité Publique concernant la maîtrise des risques autour des canalisations des transports de gaz naturel ou assimilé d'hydrocarbures et de produits chimiques	Servitude d'utilité publique autour des canalisations de transport de matières dangereuses	Arrêté	24/11/2015
8621	SUP3	Ministère de l'Environnement, de la Mer et de l'Energie Servitudes d'Utilité Publique concernant la maîtrise des risques autour des canalisations des transports de gaz naturel ou assimilé d'hydrocarbures et de produits chimiques	Servitude d'utilité publique autour des canalisations de transport de matières dangereuses	Arrêté	24/11/2015
8320	T1	Ministère de l'écologie, du développement durable, des transports et du logement - Direction générale des infrastructures, des transports et de la mer - Direction des infrastructures terrestres - Directions régionales de RFF-SNCF Servitudes relatives aux voies ferrées	Zone en bordure de laquelle s'appliquent les servitudes relatives au chemin de fer	Loi	15/07/1845
8420	T5	Direction du Transport aérien (DTA) à la Direction Générale de l'Aviation Civile, (DGAC), les Directions inter-régionales de la sécurité de l'aviation civile (DSAC-IR) Servitudes aéronautiques de dégagement relatives à l'utilisation de certaines ressource et équipements - Communication et circulation aérienne -	Aérodrome du BOURGET	Décret	27/11/1969
8430	T5		Aéroport CHARLES DE GAULLE	Décret	13/07/1993

Fin des Servitudes

Vu pour être annexé
à l'arrêté N° 66116
du 08/12/2016
Le Maire,
G. BUCHET



SUP 1 // SUP 2 // SUP 3

PRÉFET DU VAL-D'OISE

DIRECTION DÉPARTEMENTALE
DES TERRITOIRES

Service de l'urbanisme
et de l'aménagement durable

Pôle urbanisme

**ARRETE n° 12 773 INSTITUANT DES SERVITUDES D'UTILITÉ PUBLIQUE CONCERNANT
LA MAÎTRISE DES RISQUES AUTOUR DES CANALISATIONS DE TRANSPORT DE GAZ
NATUREL OU ASSIMILÉ, D'HYDROCARBURES ET DE PRODUITS CHIMIQUES SUR LE
TERRITOIRE DE LA COMMUNE DE SAINT-WITZ**

**Le préfet du Val-d'Oise
Chevalier de la Légion d'Honneur
Chevalier de l'Ordre National du Mérite**

Vu le code de l'environnement, et notamment ses articles L.555-16, R.555-30 et R.555-31 ;

Vu le code de l'urbanisme notamment ses articles L.121-1, L.121-2, L.122-1, L.123-1 et
R.431-16 ;

Vu le code de la construction et de l'habitation, notamment ses articles R.122-22 et R.123-46 ;

Vu l'arrêté du 5 mars 2014 définissant les modalités d'application du chapitre V du titre V du
livre V du code de l'environnement et portant règlement de la sécurité des canalisations de
transport de gaz naturel ou assimilé, d'hydrocarbures et de produits chimiques ;

Vu le rapport de la Direction régionale et interdépartementale de l'environnement et de
l'énergie, en date du 31/08/15 ;

Vu l'avis émis par le Conseil départemental de l'environnement et des risques sanitaires et
technologiques du Val-d'Oise le 10/09/2015 ;

Considérant que les canalisations de transport de gaz naturel ou assimilé, d'hydrocarbures et
de produits chimiques, en service à la date de l'entrée en vigueur des articles R.555-1 et
suivants du code de l'environnement, doivent faire l'objet d'institution de servitudes d'utilité
publique relatives à la maîtrise de l'urbanisation en raison des dangers et des inconvénients
qu'elles présentent,

SUR proposition de M. le secrétaire général de la préfecture du Val-d'Oise ;

ARRETE

Article 1 : Selon l'article L.555-16 du code de l'environnement, les périmètres à l'intérieur
desquels les dispositions en matière de maîtrise de l'urbanisation s'appliquent sont déterminés
par les risques susceptibles d'être créés par une canalisation de transport en service,
notamment les risques d'incendie, d'explosion ou d'émanation de produits toxiques, menaçant
gravement la santé ou la sécurité des personnes.

Article 6 : Cet arrêté pourra faire l'objet d'un recours contentieux devant le tribunal administratif de Cergy-Pontoise dans un délai de un an à compter de sa publication.

Article 7 : Le secrétaire général de la préfecture du Val-d'Oise, le maire de la commune de Saint-Witz, le directeur départemental des territoires du Val-d'Oise, le directeur régional et interdépartemental de l'environnement et de l'énergie sont chargés chacun en ce qui le concerne de l'exécution du présent arrêté notifié également au directeur général de GRTgaz et publié au recueil des actes administratifs de l'État dans le Val-d'Oise.

Fait à Cergy-Pontoise, le 24 NOV. 2015

Le préfet

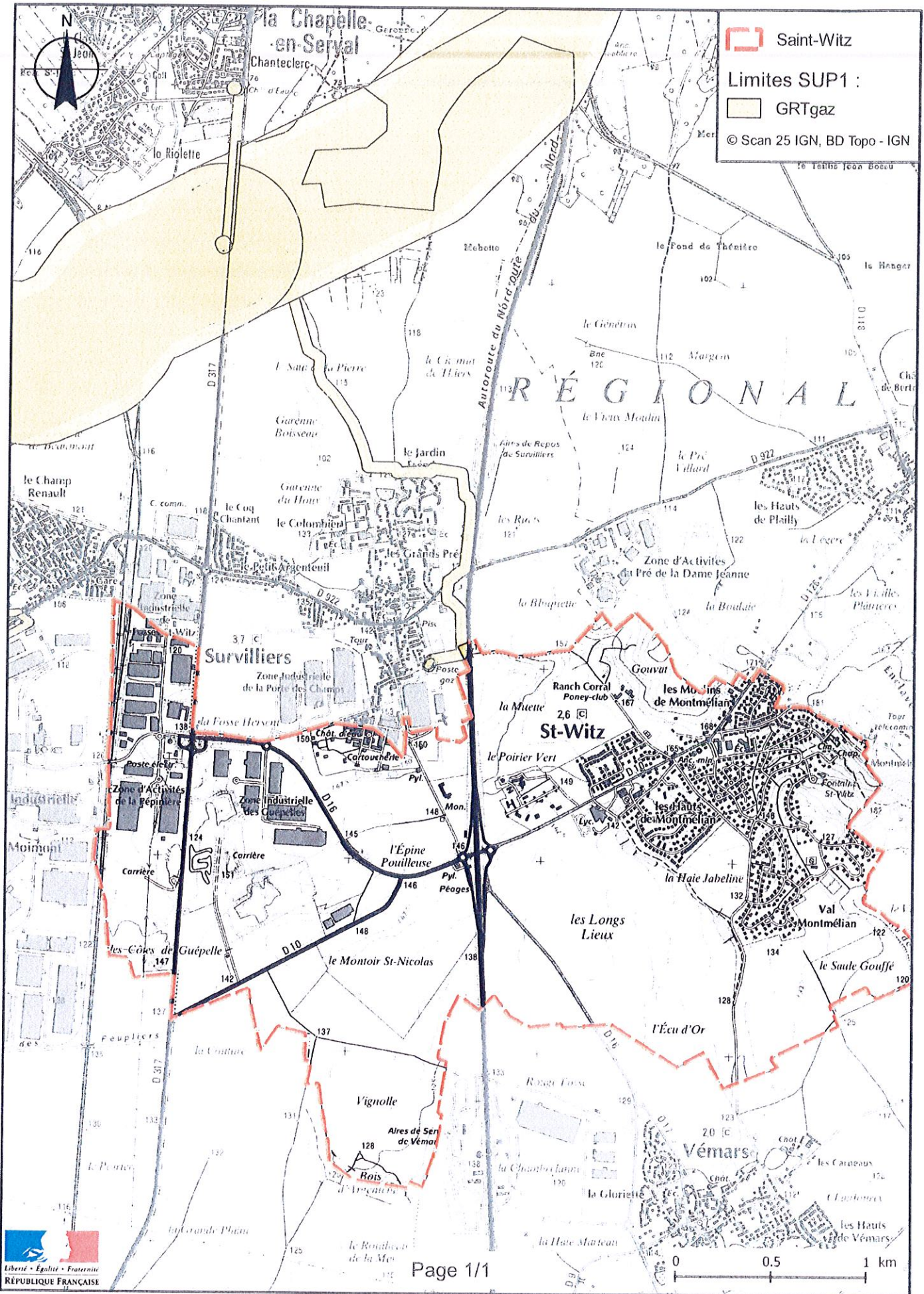
Pour le Préfet,
Le Secrétaire Général



Daniel BARNIER

(1) La carte des servitudes d'utilité publique annexée au présent arrêté peut être consultée dans les services de la Préfecture du Val-d'Oise et de la Direction Régionale et Interdépartementale de l'Environnement et de l'Énergie ainsi que dans la mairie de la commune concernée.

Servitudes d'utilité publique autour des canalisations de transport de matières dangereuses



Annexe : Définitions

PMS : Pression Maximale de Service de la canalisation.

DN : Diamètre Nominal de la canalisation.

Distances SUP : Distances en mètres de part et d'autre de la canalisation définissant les limites des zones concernées par les servitudes d'utilité publique. En cas d'écart entre les valeurs des distances SUP figurant dans le(s) tableau(x) de l'article 1 du présent arrêté et la représentation cartographique des SUP telle qu'annexée au présent arrêté (annexe 1), les valeurs du(es) tableau(x) font foi, appliquées au tracé réel des canalisations concernées.

Distance SUP 1 : cette distance correspond à la zone d'effets létaux (PEL) du phénomène dangereux de référence majorant au sens de l'article R.555-39 du code de l'environnement.

Distance SUP 2 : cette distance correspond à la zone d'effets létaux (PEL) du phénomène dangereux de référence réduit au sens de l'article R.555-39 du code de l'environnement.

Distance SUP 3 : cette distance correspond à la zone d'effets létaux significatifs (ELS) du phénomène dangereux de référence réduit au sens de l'article R.555-39 du code de l'environnement.

Annexe 1

Processus de réalisation d'une analyse de compatibilité d'un projet d'ERP de plus de 100 personnes ou d'IGH avec une canalisation existante

Le processus comprend les différentes étapes suivantes :

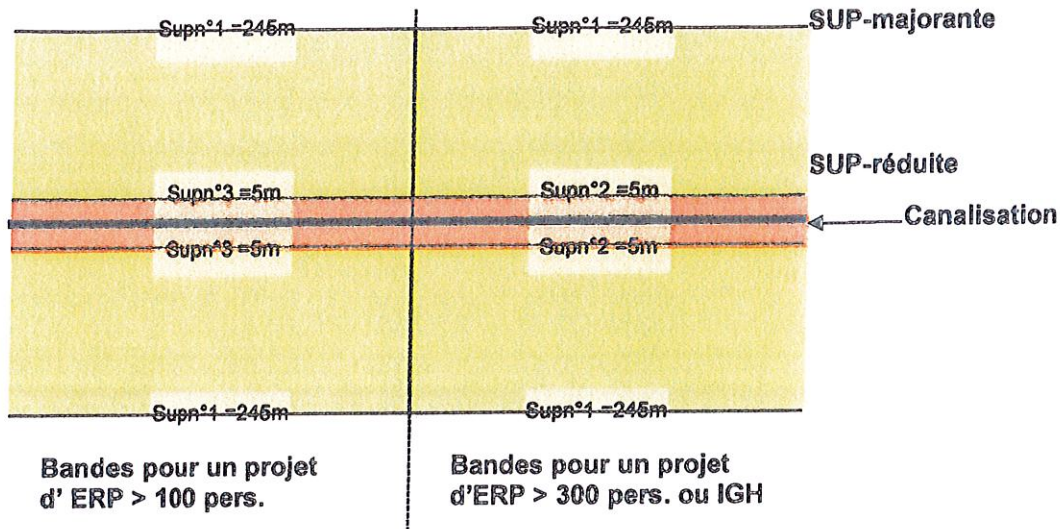
- 1. Constat par l'aménageur que l'emprise du projet d'ERP>100 personnes ou d'IGH est située dans la SUP majorante :** L'aménageur (porteur de projet d'un ERP ou IGH) établit son projet, et constate que son emprise est en partie ou en totalité dans la SUP-majorante mentionnée dans le PLU ou dans la carte communale (nota : si l'emprise de l'ERP ou IGH atteint en outre la SUP-réduite, le projet est strictement interdit).
- 2. Demande par l'aménageur des extraits utiles de l'étude de dangers :** S'il ne peut modifier son projet pour que l'emprise soit totalement extérieure à la SUP-majorante, l'aménageur demande à l'exploitant de la canalisation à l'origine de la SUP l'extrait utile de l'étude de dangers de cette canalisation, et utilise à cet effet le formulaire Cerfa n° 15016*01 (téléchargeable sur le site service-public.fr).
- 3. Fourniture par l'exploitant des extraits utiles de l'étude de dangers :** L'exploitant de la canalisation fournit à l'aménageur sous 2 mois au maximum l'extrait utile de l'étude de dangers ; la forme de cet extrait est normalisée conformément à l'annexe 4 de l'arrêté ministériel du 5 mars 2014 dit multifluide.
- 4. Établissement par l'aménageur de l'analyse de compatibilité :** Sur la base de cet extrait, et en respectant le format normalisé fixé par l'annexe 5 de l'arrêté multifluide du 5 mars 2014, l'aménageur établit l'analyse de compatibilité, qui mentionne les mesures compensatoires complémentaires à mettre en place à ses frais, le cas échéant, pour rendre son projet acceptable.
- 5. Cas particulier où un renforcement du bâti de l'ERP-IGH est nécessaire :** Si les mesures de renforcement de la sécurité de la canalisation qui sont possibles ou qui sont déjà en place ne permettent pas à elles seules d'assurer la compatibilité du projet, l'aménageur peut envisager le recours à un organisme habilité afin d'étudier les possibilités de renforcement de la protection des bâtiments de l'ERP ou IGH, à ses frais, en conformité avec le guide INERIS prévu à l'article 29 de l'arrêté multifluide du 5 mars 2014.
- 6. Avis de l'exploitant :** L'aménageur adresse l'analyse de compatibilité pour avis à l'exploitant de la canalisation. L'avis de l'exploitant est remis à l'aménageur sous 2 mois au maximum ; si cet avis est favorable, il est joint avec l'analyse de compatibilité à la demande de permis de construire qui devient recevable sur ce point.
- 7. Avis du préfet en cas d'avis défavorable de l'exploitant :** Si l'avis de l'exploitant est défavorable, et si l'aménageur maintient son projet, l'avis du préfet est demandé. Si le préfet ne donne pas d'avis sous 2 mois, cet avis est considéré défavorable. Si l'avis du préfet est favorable, il est joint avec l'analyse de compatibilité à la demande de permis de construire qui devient recevable sur ce point.
- 8. Contrôle de la mise en œuvre des mesures de renforcement de la sécurité avant l'ouverture de l'ERP-IGH :** Si l'avis final sur l'analyse de compatibilité est favorable (cf. point 6 ou 7), et si cette analyse prévoit des mesures de renforcement de la sécurité de la canalisation à la charge de l'aménageur, le maire ne peut délivrer l'autorisation d'occupation de l'ERP ou IGH qu'après avoir reçu de l'aménageur une attestation relative à la mise en place effective de ces mesures ; cette attestation remplie conformément au formulaire Cerfa n° 15017*01 (téléchargeable sur le site service-public.fr) est obtenue par l'aménageur auprès de l'exploitant de la canalisation.

Nota : certains ERP et IGH existants construits antérieurement à la mise en place des SUP relatives aux dangers des canalisations de transport existantes peuvent s'avérer être situés dans ces zones SUP, une fois celles-ci mises en place. Cette situation a normalement fait l'objet d'un traitement soit par le biais de mesures de renforcement de la sécurité de la canalisation concernée mises en œuvre sous la responsabilité de l'exploitant avant septembre 2012, soit par la mise en place de mesures compensatoires par l'aménageur si l'ERP ou l'IGH a été construit postérieurement au porter à connaissance fait à partir de 2006.

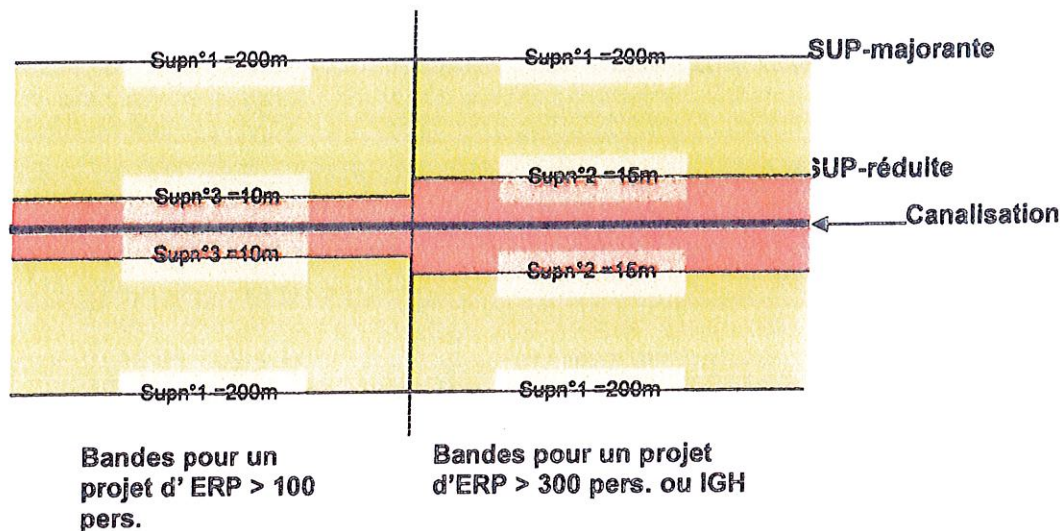
Annexe 2

Exemples de bandes de servitudes pour des canalisations de transport de gaz et d'hydrocarbures

1. Cas d'une canalisation de transport de gaz naturel
Diamètre : 500 mm - Pression maximale en service : 67,7 bar



2. Cas d'une canalisation de transport d'hydrocarbures
Diamètre : 300 mm (12 pouces) - Pression maximale en service : 50 bar



- SUP-majorante : Construction de l'ERP ou de l'IGH soumise à Analyse de compatibilité
- SUP-réduite : Construction de l'ERP ou de l'IGH interdite

Nota : les dimensions des zones SUP-majorante et SUP-réduite données dans ces exemples sont les demies-largeurs de la bande de servitude, de part et d'autre de la canalisation. Elles sont indicatives ; les SUP effectives seront susceptibles de légères variations par rapport à ces valeurs



Liberté - Égalité - Fraternité
RÉPUBLIQUE FRANÇAISE

PRÉFET DU VAL-D'OISE

DIRECTION DÉPARTEMENTALE
DES TERRITOIRES

Service de l'urbanisme
et de l'aménagement durable

Pôle urbanisme

Affaire suivie par Mme MATHIEU Sylvie
Tél. : 01 34 25 24 88, fax : 01 34 25 25 41
sylvie.mathieu-ricchelli@val-doise.gouv.fr
réf : SUAD/PU/SM/2016-205

Cergy-Pontoise, le

10 MAI 2016

Le directeur départemental

à

Monsieur le Maire de Saint-Witz
Hôtel de Ville
1 Place Isabelle de Wy
95470 SAINT-WITZ

Objet : Notification d'une nouvelle servitude d'utilité publique (SUP)

P. J. : - Arrêté préfectoral n°12773 du 24 novembre 2015 + annexe définition + plan de la nouvelle SUP

Votre commune est traversée par une canalisation de transport de matières dangereuses (gaz naturel, hydrocarbures liquides ou produits chimiques) dont le tracé fait l'objet d'une servitude d'utilité publique figurant au plan SUP de votre commune.

L'arrêté préfectoral n°12773 en date du 24 novembre 2015 institue une nouvelle servitude d'utilité publique concernant la maîtrise des risques **autour des canalisations** de transport de gaz naturel ou assimilé, d'hydrocarbures et de produits chimiques sur le territoire de votre commune.

1) La mise à jour du POS

Le POS de votre commune, approuvé le 2 juillet 1992, comporte en annexe les servitudes d'utilité publique affectant l'utilisation du sol conformément aux dispositions de l'article L151-43 du code de l'urbanisme.

Le plan des servitudes d'utilité publique de votre commune sera modifié dès réception par mes services des données SIG du gestionnaire.

En attendant, je vous demande de bien vouloir mettre à jour votre POS en y annexant l'arrêté préfectoral, les annexes 1 et 2, le plan de la nouvelle SUP et la liste des SUP modifiée.

Aussi, je vous prie de bien vouloir trouver ci-joint sept exemplaires de ces éléments ainsi qu'un projet d'arrêté de mise à jour de votre POS.

Lorsque ces documents auront été visés par vos soins, vous voudrez bien les adresser à la sous-préfecture de Sarcelles. Celle-ci vous retournera deux exemplaires de ces documents sur lesquels elle aura apposé son cachet.

De plus, je vous conseille, lors d'une prochaine procédure d'évolution de votre POS ou le cas échéant dans le cadre de la révision en cours, d'intégrer dans les dispositions générales du règlement ou dans le règlement de chacune des zones traversées par les canalisations, les prescriptions contenues dans les différents périmètres présentés ci-dessous.

2) Les effets de la SUP

Les contraintes d'urbanisme induites par cette nouvelle servitude sont les mêmes que celles déjà préconisées par le porteur à connaissance relatif aux canalisations de transport qui vous a été adressé le 25 septembre 2009.

Elles encadrent strictement la construction ou l'extension d'établissements recevant du public (ERP) de plus de 100 personnes et d'immeubles de grande hauteur (IGH).

Concrètement, les contraintes constructives pour les ERP et les IGH seront de deux sortes :

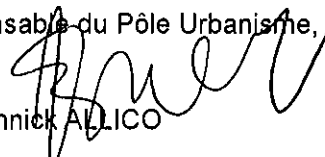
- **SUP-majorante** : dans une bande large (SUP n°1) centrée sur le tracé de la canalisation, les constructions et extensions d'ERP de plus de 100 personnes et d'IGH sont soumises à la réalisation d'une « **analyse de compatibilité** » établie par l'aménageur concerné et le permis de construire correspondant ne peut être instruit que si cette analyse recueille un avis favorable du transporteur, ou à défaut du préfet.
- **SUP-réduite** : dans deux bandes étroites (SUP n°2 applicable aux ERP de plus de 300 personnes et aux IGH, SUP n°3 applicable aux ERP de plus de 100 personnes) également centrées sur le tracé de la canalisation, les constructions d'ERP et IGH visés par ces SUP sont strictement interdites.

Cette nouvelle servitude n'engendre pas de contrainte d'urbanisme pour les autres catégories de constructions à proximité des canalisations de transport. Pour ces autres constructions, les exploitants des canalisations prennent en compte les évolutions des occupations du sol dans leur voisinage, par la mise en place, le cas échéant, de mesures de renforcement de la sécurité.

J'appelle votre attention sur l'article R. 555-46 du code de l'environnement qui prévoit que **le maire informe immédiatement le transporteur de tout permis de construire ou certificat d'urbanisme délivré dans les zones précitées**. Elle permet au transporteur de vérifier la compatibilité du niveau de sécurité de ses ouvrages avec la densification de l'urbanisation et d'appliquer les mesures de renforcement de la sécurité nécessaires, le cas échéant. Il est d'ailleurs recommandé que vous informiez les transporteurs des projets de construction à proximité de leurs canalisations existantes dès la phase du projet de permis de construire pour qu'ils puissent vous faire part de leurs observations et le cas échéant se mettre en relation avec les porteurs de projets.

Enfin, un grand nombre de canalisations de transport sont déclarées d'utilité publique ou d'intérêt général et font déjà l'objet à ce titre de servitudes constructives et/ou de passage ; ces servitudes d'utilité publique, qui sont d'une autre nature, restent applicables et ne sont pas concernées par la présente.

Le Pôle Canalisations de la DRIEE Ile-de-France (pce.ut75.driee-if@developpement-durable.gouv.fr) se tient à votre disposition pour vous apporter les réponses à toutes questions complémentaires que vous pourriez vous poser à ce sujet.

P/le directeur départemental
La Responsable du Pôle Urbanisme,

Annick ALLICO

Nota : les bandes de servitudes sont issues des études de dangers des canalisations de transport, établies en accord avec le guide professionnel à ce sujet approuvé par l'administration.

L'annexe 1 au présent courrier présente le processus de réalisation de l'analyse de compatibilité mentionnée au 1 ci-dessus et de validation de son résultat.

minute : SUAD/PU

T1



SERVITUDES DE TYPE T1 GREVANT LES PROPRIETES RIVERAINES DES VOIES FERREES

Servitudes reportées en annexe du Plan Local d'Urbanisme conformément à l'article R. 126-1 du Code de l'urbanisme qui dispose que :
« Doivent figurer en annexe au plan local d'urbanisme les servitudes d'utilité publique affectant l'utilisation du sol et appartenant aux catégories figurant sur la liste annexée au présent chapitre ».

Les servitudes d'utilité publique constituent des limitations administratives au droit de propriété et d'usage du sol. Les servitudes ferroviaires sont établies dans l'intérêt de la protection, de la conservation ou de l'utilisation du domaine public ferroviaire.

Elles représentent une charge pour les riverains du chemin de fer et engendrent :

- des interdictions ou limitations d'occupation et d'utilisation du sol,
- des prérogatives au bénéfice des exploitants ferroviaires.

Les servitudes ferroviaires sont définies essentiellement par le Code des transports (articles L 2231-3 et suivants).

SERVITUDES LIEES AUX CONSTRUCTIONS, EXCAVATIONS, PLANTATIONS, DEBROUSSAILLEMENTS ET DEPOTS A PROXIMITE DU CHEMIN DE FER

1 - FONDEMENTS JURIDIQUES

Il s'agit de servitudes concernant les propriétés riveraines du chemin de fer et instituées dans des zones définies :

- par le Code des transports à savoir :
 - o interdiction de procéder à l'édification de toute construction, autre qu'un mur de clôture, dans une distance de deux mètres d'un chemin de fer (article L2231-5),
 - o interdiction de pratiquer, sans autorisation préalable, des excavations dans une zone de largeur égale à la hauteur verticale d'un remblai de chemin de fer de plus de trois mètres (article L2231-6),
 - o interdiction de déposer des matières/ objets quel qu'ils soient, sans autorisation préfectorale préalable, à moins de cinq mètres d'un chemin de fer (article L2231-7),
 - o interdiction de planter des arbres à moins de 2 mètres du chemin de fer (par renvoi à l'article R116-2 du code de voirie routière).

Il existe d'autres dispositions dans le Code des transports visant à protéger le domaine public ferroviaire relatives notamment à l'écoulement des eaux, à l'exploitation des mines et aux enseignes lumineuses.

- par l'article L114-6 du code de la voirie routière.

Les exploitants ferroviaires ont par ailleurs des prérogatives : ils peuvent être autorisés à occuper temporairement des terrains privés pour effectuer des travaux publics, ils peuvent aussi réaliser des travaux de débroussaillage en zone boisée.

1.1 Délimitation de la zone de servitude par l'alignement

Les servitudes ferroviaires comprennent ainsi notamment des servitudes de recul par rapport à la limite du chemin de fer (cf. § suivant), cette dernière étant définie par arrêté préfectoral d'alignement établi en fonction de la topographie des lieux.

Ainsi, tout propriétaire riverain du chemin de fer, qui désire notamment élever une construction doit demander l'alignement.

L'alignement est délivré par arrêté préfectoral, lequel peut indiquer également (en fonction des demandes des pétitionnaires) les limites de la zone de servitudes à l'intérieur

de laquelle il est interdit, en application des articles L. 2231-2 et suivants du Code des transports issus des dispositions de la loi du 15 juillet 1845 sur la police des chemins de fer, d'élever des constructions, d'établir des plantations et/ou d'effectuer des excavations.

Sur le plan pratique, le service SNCF IMMOBILIER chargé de centraliser les demandes d'arrêté d'alignement sur le périmètre de l'Île de France répond aux coordonnées suivantes :

*Direction Immobilière IDF
Groupe Connaissance et Conservation du Patrimoine
Campus Rimbaud – 10 rue Camille MOKE
CS 20012
93212 SAINT DENIS cedex
contact.patrimoine.idf@sncf.fr*

1.2 Sanctions en cas de non-respect des servitudes ferroviaires

En cas d'infraction aux prescriptions du Code des transports, les contrevenants sont condamnés par le juge administratif à supprimer, dans un délai déterminé, les constructions, plantations, excavations, couvertures, dépôts contraires auxdites prescriptions.

A défaut, la suppression a lieu d'office et ce, aux frais des contrevenants (Article L. 2232-2 du Code des transports).

1.3 Indemnisations.

Principe :

Les servitudes applicables aux riverains du chemin de fer n'ouvrent aucun droit à indemnité.

Exceptions :

Lors de la construction d'une nouvelle voie ferrée et si la sécurité ou l'intérêt du service ferroviaire l'exigent, l'autorité administrative peut faire supprimer les constructions, plantations, excavations ou amas de quelque matière que ce soit, existant dans la zone de servitudes, moyennant une indemnité (Article 2231-8 du Code des transports).

Le débroussaillage effectué par l'exploitant ferroviaire en application de l'article L131-16 du nouveau code forestier ouvre aux propriétaires un droit à indemnité.

2 - DEFINITION DES SERVITUDES

2.1 Détermination de la limite du chemin de fer

La limite du chemin de fer est déterminée de la manière suivante :

a) Voie en plate-forme sans fossé :

Une ligne idéale tracée à 1,50 mètre du bord du rail extérieur (figure 1).

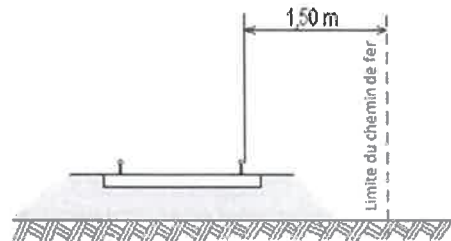


Figure 1

b) Voie en plate-forme avec fossé :

Le bord extérieur du fossé (figure 2).



Figure 2

c) Voie en remblai :

L'arête inférieure du talus de remblai (figure 3).



Figure 3

OU

Le bord extérieur du fossé si cette voie en comporte un (figure 4).

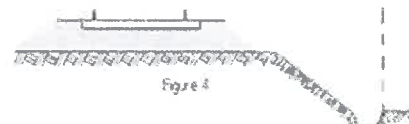


Figure 4

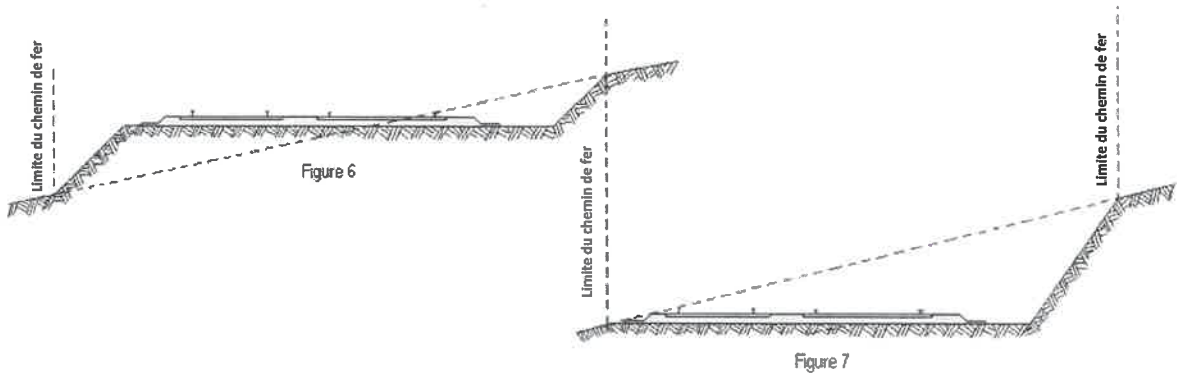
d) Voie en déblai :

L'arête supérieure du talus de déblai (figure 5).

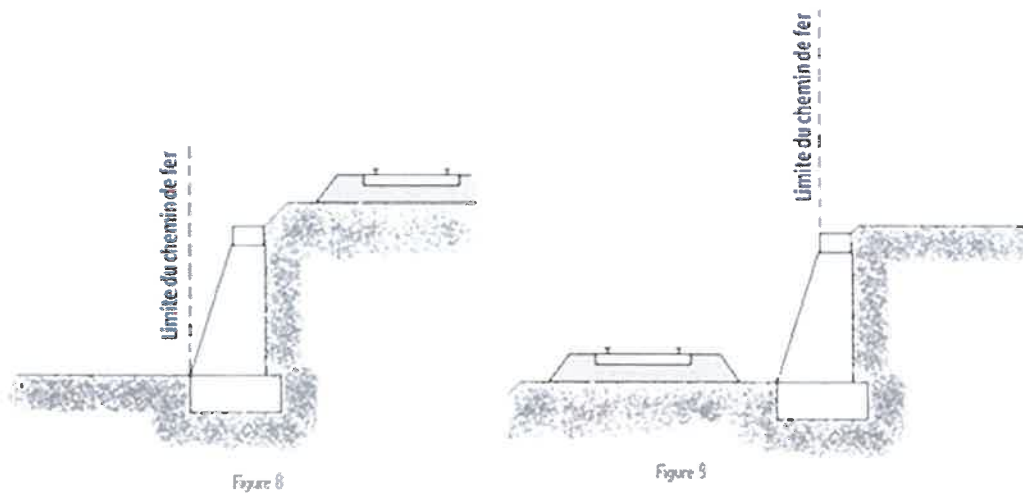


Figure 5

Dans le cas d'une voie posée à flanc de coteau, la limite du chemin de fer à considérer est constituée par le point extrême des déblais ou remblais effectués pour la construction de la ligne et non la limite du terrain naturel (figures 6 et 7).



Lorsque le talus est remplacé par un mur de soutènement, la limite du chemin de fer est, en cas de remblai, le pied, et, en cas de déblai, la crête de ce mur (figures 8 et 9).



Lorsque le chemin de fer est établi en remblai et que le talus a été rechargé ou modifié par suite d'apport de terre ou d'épuration de ballast, la limite du chemin de fer pourra être déterminée à partir du pied du talus primitif, à moins toutefois que cet élargissement de plate-forme ne soit destiné à l'établissement prochain de nouvelles voies.

En bordure des lignes à voie unique dont la plate-forme a été acquise pour 2 voies, la limite du chemin de fer est déterminée en supposant la deuxième voie construite avec ses talus et fossés. Il est, par ailleurs, fait observer que les servitudes prévues par le code des transports n'ouvrent pas droit à indemnité.

2.2 Les différentes servitudes liées aux constructions, excavations, plantations, débroussailllements et dépôts riverains du chemin de fer

a) Les constructions (Article L. 2231-5 du Code des transports)

Indépendamment des marges de reculement susceptibles d'être prévues dans les Plans Locaux d'Urbanisme (PLU) ou dans les cartes communales pour les communes dépourvues de PLU, aucune construction, autres qu'un mur de clôture, ne peut être établie à moins de deux mètres de la limite du chemin de fer.

Il y a une obligation pour tout riverain du chemin de fer, avant tous travaux de construction, de demander la délivrance d'un arrêté préfectoral d'alignement.

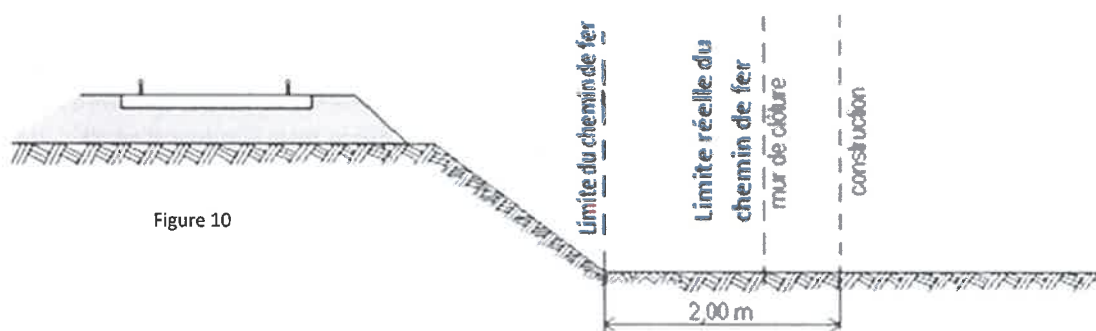


Figure 10

Il résulte des dispositions précédentes que si les clôtures sont autorisées à la limite réelle du chemin de fer, les constructions doivent être établies en retrait de cette limite dans le cas où celle-ci serait située à moins de deux mètres de la limite du chemin de fer.

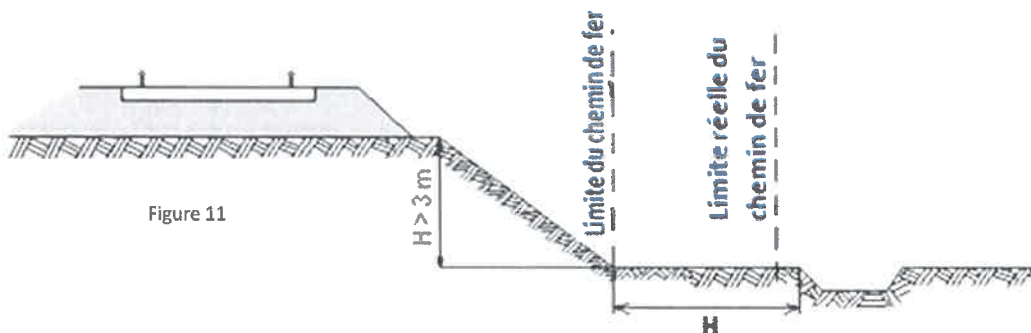
Cette servitude de reculement ne s'impose qu'aux propriétés riveraines de la voie ferrée proprement dite, qu'il s'agisse d'une voie principale ou d'une voie de garage ou encore de terrains acquis pour la pose d'une nouvelle voie.

Il est possible pour les propriétaires riverains d'obtenir par décision du Préfet, une dérogation à l'interdiction de construire à moins de 2 mètres du chemin de fer, lorsque la sûreté publique, la conservation du chemin de fer et la disposition des lieux le permettent, après consultation de la SNCF

Les constructions existantes lors de l'établissement d'un nouveau chemin de fer, qui ne respectent pas les dispositions ci-dessus peuvent être entretenues dans cet état.

b) Les excavations (article L. 2231-6 du Code des transports)

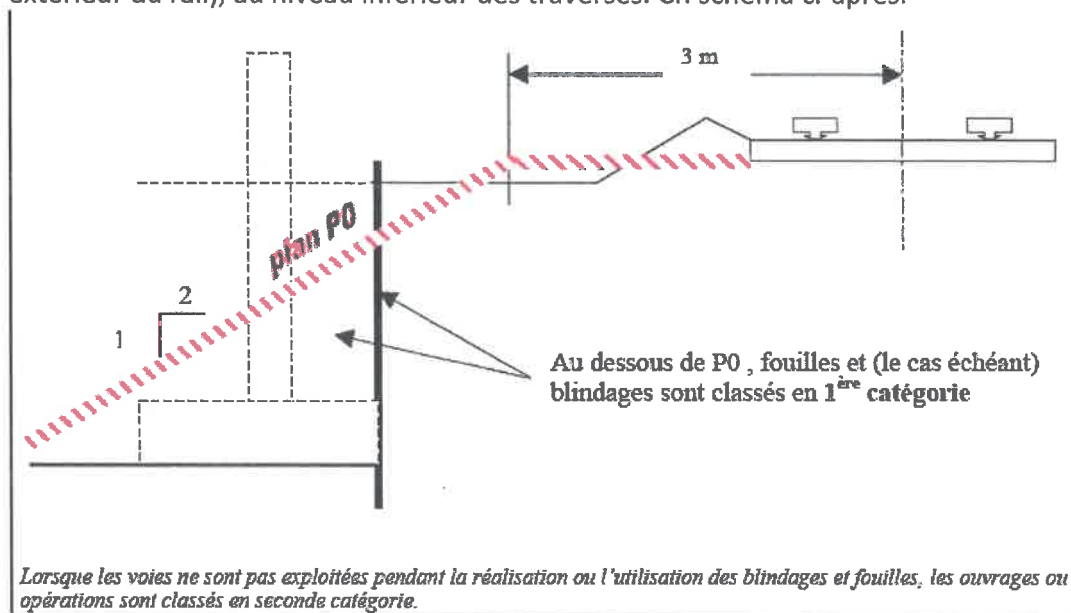
Dans les localités où le chemin de fer se trouve en remblai de plus de trois mètres au-dessus du terrain naturel, il est interdit aux riverains de pratiquer, sans autorisation préalable, des excavations dans une zone de largeur égale à la hauteur verticale du remblai, mesurée à partir du pied du talus, sauf dérogation spéciale



Prescriptions particulières nécessitant l'expertise de SNCF Réseau

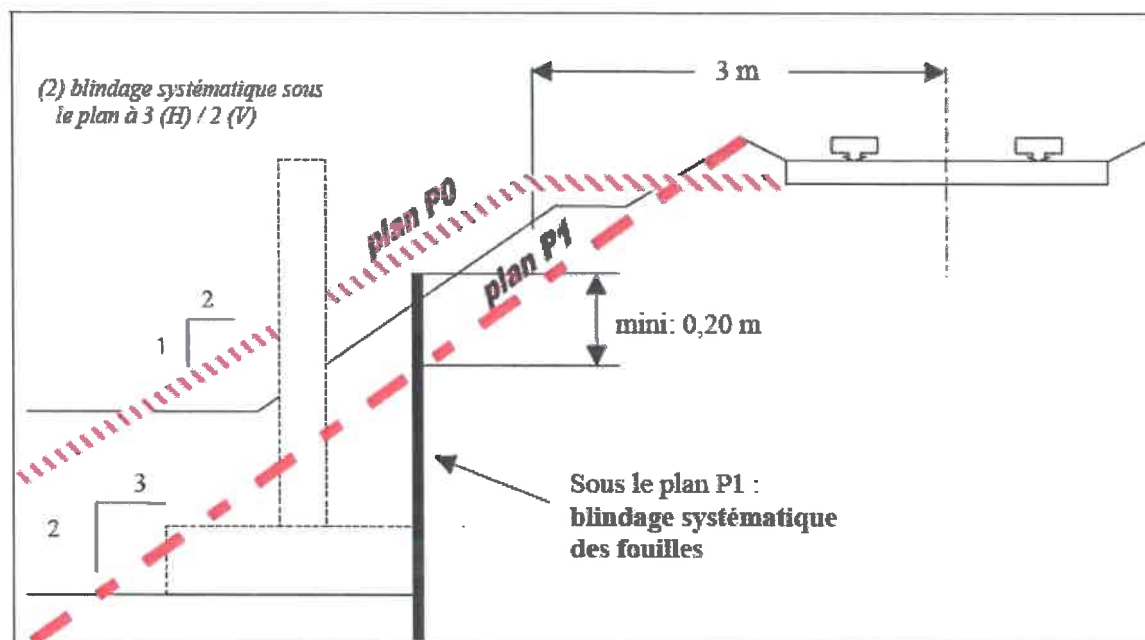
Nonobstant les dispositions législatives et réglementaires sus-visées, tous les travaux de fouille, de terrassements ou de blindage réalisés à proximité des voies ferrées peuvent présenter un danger pour la stabilité de la plate-forme, des voies ferrées elles-mêmes et par conséquent des circulations ferroviaires.

Sont considérés comme « à proximité des voies ferrées », les travaux de fouille, de terrassements ou de blindage dont l'exécution est susceptible de modifier la géométrie et/ou la stabilité des voies ferrées. On admet que c'est le cas lorsque les fouilles ou déblais pénètrent sous un plan P0 incliné à 2 (sens horizontal) pour 1 (sens vertical) passant par un point situé à 3 mètres de l'axe de la voie la plus proche (soit 2.22 mètres environ du bord extérieur du rail), au niveau inférieur des traverses. Cf. schéma ci-après.



Nota : l'exécution de terrassements (fouilles, déblais ou remblais) à moins de 3 mètres de l'axe d'une voie ferrée exploitée est interdite.

Des blindages (ou soutènements, ou dispositions pouvant y être assimilées de type paroi clouée), sont obligatoires dès lors que le volume excavé pénètre sous le plan P1 incliné à 3 (sens horizontal) pour 2 (sens vertical) passant par la droite joignant la crête de ballast de la voie la plus proche. Cf. schéma ci-après.



Dans pareil cas, il est indispensable qu'un examen préalable soit réalisé par les services d'ingénierie de SNCF Réseau. Un contrat d'étude puis, le cas échéant, une convention de travaux peuvent être rendus nécessaires, y compris lorsque le projet se situe en dehors des emprises du chemin de fer (au-delà de la limite réelle et/ou du chemin de fer). Le maître d'ouvrage tiers porteur de la demande doit intégrer dans son calendrier d'opérations en amont tous les délais suffisants pour procéder à ces études préalables et à leur contractualisation.

Le service SNCF IMMOBILIER chargé de centraliser ces demandes répond aux coordonnées suivantes :

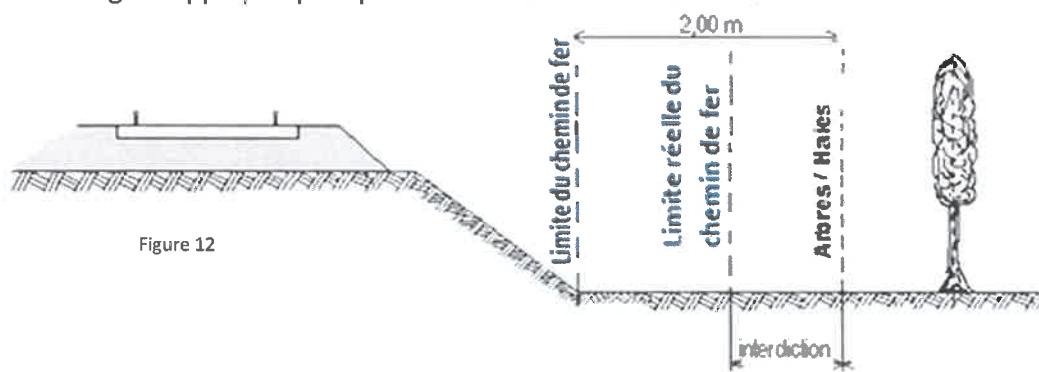
Direction Immobilière IDF
Groupe Connaissance et Conservation du Patrimoine
Campus Rimbaud – 10 rue Camille MOKE
CS 20012
93212 SAINT DENIS cedex
contact.patrimoine.idf@sncf.fr

Il fera l'interface avec les services de l'ingénierie de SNCF RESEAU pour toutes les demandes de cette nature ainsi que pour l'ensemble des dispositifs constructifs tiers pouvant impacter le domaine public ferroviaire à titre provisoire (installations de chantier, etc.) et/ou définitif (opérations de construction, démolitions, terrassements, etc.) et aussi pour : les questions liées au tour et survol de grues, traversées du domaine, etc.

c) Les plantations (article L2231-3 du code des transports et article R116-2 du code de voirie routière)

Il est interdit aux riverains du chemin de fer d'établir ou de laisser croître des arbres ou haies à moins de 2 mètres de la limite du chemin de fer.

Cette règle s'applique quel que soit la limite réelle du chemin de fer.



d) Les débroussailllements (article L131-16 du nouveau code forestier)

Conformément à l'article L 131-16 du nouveau code forestier, lorsqu'il existe des bois et forêts à moins de 20 mètres de la limite de l'emprise d'une voie ferrée, le propriétaire des infrastructures ferroviaires a le droit, sous réserve de l'application de l'article 1382 du code civil et après en avoir avisé les propriétaires des bois et forêts, de débroussailler une bande longitudinale sur une largeur de 20 mètres à partir du bord extérieur de la voie.

Dans le mois qui suit le débroussaillage, les propriétaires des bois et forêts peuvent enlever tout ou partie des produits, le propriétaire d'infrastructures ferroviaires restant chargé de faire disparaître le surplus.

Les contestations auxquelles peuvent donner lieu l'exercice de la servitude sont portées, selon la nature et le montant de la demande, devant le tribunal d'instance ou de grande instance.

e) Les dépôts (article L2231-7 du code des transports)

Dans une distance de moins de cinq mètres de la limite du chemin de fer, aucun dépôt de quelque matière que ce soit ne peut être établi sans autorisation préalable de l'autorité administrative. Lorsque la sécurité et l'intérêt du service ferroviaire le permettent,

cette distance peut être réduite en vertu d'une autorisation délivrée par l'autorité administrative.

Cette autorisation est révocable.

Toutefois, l'autorisation n'est pas nécessaire :

1° Pour former, dans les localités où le chemin de fer est en remblai, des dépôts de matières non inflammables dont la hauteur n'excède pas celle du remblai du chemin de fer ;

2° Pour former des dépôts temporaires d'engrais et autres objets nécessaires à la culture des terres. (Article L. 2231-7 du Code des transports).

Il est par ailleurs interdit d'établir des dépôts de matières inflammables à moins de 20 mètres d'un chemin de fer « desservi par des machines à feu » (Article 7 de la loi du 15 juillet 1845). Eu égard au fait que le chemin de fer n'utilise plus de locomotive à vapeur, cette servitude n'a en fait plus lieu de s'appliquer.

AUTRES SERVITUDES POUVANT EXISTER

1 Servitudes de visibilité aux abords de passage à niveau

En application de l'article L. 114-1 et suivants du Code de la voirie routière :

Les propriétés riveraines ou voisines des passages à niveau sont susceptibles de supporter des servitudes résultant d'un plan de dégagement institué par arrêté préfectoral.

Ces servitudes peuvent comporter, suivant les cas :

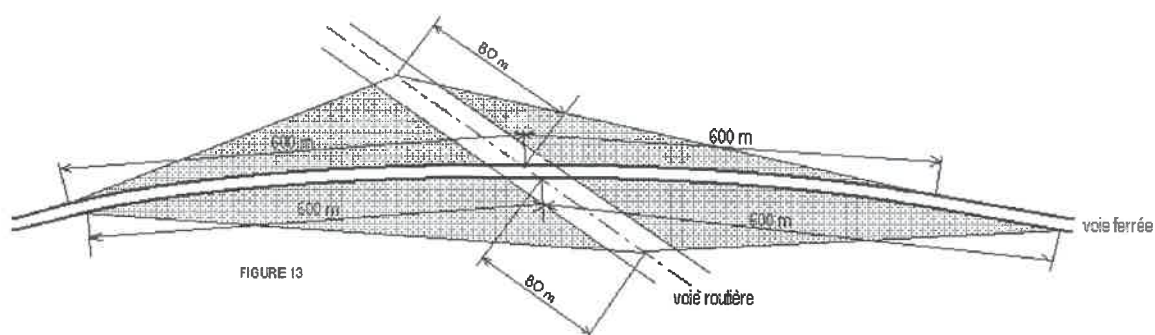
- l'obligation de supprimer les murs de clôture ou de les remplacer par des grilles, de supprimer les plantations gênantes, de ramener et de tenir le terrain et toute superstructure à un niveau déterminé,
- l'interdiction de bâtir, de placer des clôtures, de remblayer, de planter et de faire des installations au-dessus d'un certain niveau,
- la possibilité, pour l'administration, d'opérer la résection des talus, remblais et tous obstacles naturels, de manière à réaliser des conditions de vues satisfaisantes.

Un plan de dégagement soumis à enquête détermine, pour chaque parcelle, la nature des servitudes imposées, lesquelles ouvrent droit à indemnité.

A défaut de plan de dégagement, le service instructeur du permis de construire ou la DDT, soumet à SNCF, pour avis, les demandes de permis de construire intéressant une certaine zone au voisinage des passages à niveau non gardés.

Une obligation pour les propriétaires riverains des passages à niveau est de réaliser les travaux prescrits par le plan de dégagement institué par arrêté préfectoral.

Cette zone est teinte en gris sur le croquis ci-dessous.



2 Servitudes en tréfonds

Conformément aux dispositions des articles L2113-1 et suivants du code des transports, le maître d'ouvrage d'une infrastructure souterraine de transport public ferroviaire peut demander à l'autorité administrative compétente d'établir une servitude d'utilité publique en tréfonds.

La servitude en tréfonds confère à son bénéficiaire le droit d'occuper le volume en sous-sol nécessaire à l'établissement, à l'aménagement, à l'exploitation et à l'entretien de l'infrastructure souterraine de transport.

Cette servitude, qui ne peut être établie qu'à partir de 15 mètres au-dessous du point le plus bas du terrain naturel, est créée dans les conditions fixées aux articles L2113-2 à L2113-5.

AUTRES DISPOSITIONS

1 Enseignes ou sources lumineuses (Article L2242-4-7° du code des transports)

Il est interdit de laisser subsister, après mise en demeure du Préfet de les supprimer, toutes installations lumineuses et notamment toutes publicités lumineuses au moyen d'affiches, enseignes ou panneaux lumineux ou réfléchissants lorsqu'elles sont de nature à créer un danger pour la circulation des convois en raison de la gêne qu'elles apportent pour l'observation des signaux par les agents des chemins de fer

2 Mines (article L2231-3-5° du code des transports)

Il est possible pour les propriétaires riverains d'exécuter des travaux concernant les mines et les carrières à proximité des voies ferrées, à condition d'en avoir obtenu l'autorisation préfectorale déterminant dans chaque cas, la distance à observer entre le lieu des travaux et le chemin de fer.

3 Travaux (article L2231-3- 3° code des transports)

L'article 3 de la loi du 29 décembre 1892 relative aux dommages causés à la propriété privée par l'exécution des travaux publics permet l'occupation temporaire des terrains pour les besoins de la réalisation de travaux ferroviaires. En effet, il prévoit que :

« Lorsqu'il y a lieu d'occuper temporairement un terrain, soit pour en extraire ou ramasser des matériaux, soit pour y fouiller ou y faire des dépôts de terre, soit pour tout autre objet relatif à l'exécution de projets de travaux publics, civils ou militaires, cette occupation est autorisée par un arrêté du préfet, indiquant le nom de la commune où le territoire est situé,

les numéros que les parcelles dont il se compose portent sur le plan cadastral, et le nom du propriétaire tel qu'il est inscrit sur la matrice des rôles.

Cet arrêté indique d'une façon précise les travaux à raison desquels l'occupation est ordonnée, les surfaces sur lesquelles elle doit porter, la nature et la durée de l'occupation et la voie d'accès. Un plan parcellaire désignant par une teinte les terrains à occuper est annexé à l'arrêté, à moins que l'occupation n'ait pour but exclusif le ramassage des matériaux ».

4 Ecoulement des eaux (Article 2231-3 2° du Code des transports)

Les riverains du chemin de fer doivent recevoir les eaux naturelles telles qu'eaux pluviales, de source ou d'infiltration provenant normalement de la voie ferrée ; ils ne doivent rien entreprendre qui serait de nature à gêner leur libre écoulement ou à provoquer leur refoulement dans les emprises ferroviaires.

D'autre part, si les riverains peuvent laisser écouler sur le domaine ferroviaire les eaux naturelles de leurs fonds, dès l'instant qu'ils n'en modifient ni le cours ni le volume, il leur est en revanche interdit de déverser leurs eaux usées et résiduelles dans les dépendances du chemin de fer.

PROSPECTS SUSCEPTIBLES D'AFFECTER LE DOMAINE FERROVIAIRE

L'attention des constructeurs est appelée sur le fait qu'au regard de l'application des règles définies par les documents d'urbanisme, le domaine ferroviaire doit être assimilé, non pas à la voie routière, mais à une propriété privée, sous réserve, le cas échéant, des particularités tenant au régime de la domanialité publique.

Les constructeurs ne peuvent, par conséquent, constituer sur le domaine ferroviaire les prospects qu'ils sont en droit de prendre sur la voie routière. Ils sont tenus de se conformer aux dispositions relatives à l'implantation des bâtiments par rapport aux fonds voisins, telles qu'elles sont prévues par le Plan Local d'Urbanisme (P.L.U.), ou à défaut, par le règlement national d'urbanisme. En outre, compte tenu des nécessités du service public du chemin de fer, des prospects ne peuvent grever les emprises ferroviaires que dans la mesure où ils sont compatibles avec l'affectation donnée à ces emprises.

Dès lors, tout constructeur qui envisage d'édifier un bâtiment qui prendrait prospect sur le domaine ferroviaire, doit se rapprocher de la Direction Immobilière Territoriale de SNCF. Elle examine alors si les besoins du service public ne s'opposent pas à la création du prospect demandé. Dans l'affirmative, elle conclut, avec le propriétaire du prospect intéressé, une convention aux termes de laquelle elle accepte, moyennant le versement d'une indemnité, de constituer une servitude de non-aedificandi sur la partie du domaine

ferroviaire frappé du prospect en cause.

Si cette servitude affecte un terrain dépendant du domaine public ferroviaire, la convention précitée ne deviendra définitive qu'après l'intervention d'une décision de déclassement en volume des terrains concernés.

T4 // T5 // T7

Servitudes d'utilité publique Modalités d'application des servitudes aéronautiques

I) Servitude aéronautique de dégagement (T5) et de balisage (T4)

Textes de références : Articles L6351-1 et suivants du code des transports (CT), articles D242-7 et suivants du code de l'aviation civile (CAC), articles R243-1 et suivants du CAC, arrêté du 7 juin 2007 fixant les spécifications techniques destinées à servir de base à l'établissement des servitudes aéronautiques, à l'exclusion des servitudes radioélectriques, arrêté du 23 avril 2018 relatif au balisage des obstacles à la navigation aérienne.

La servitude aéronautique de dégagement entraîne l'interdiction de créer ou l'obligation de supprimer les obstacles susceptibles de constituer un danger pour la circulation aérienne ou nuisibles au fonctionnement des dispositifs de sécurité établis dans l'intérêt de la navigation aérienne.

La servitude aéronautique de balisage entraîne l'obligation de pourvoir certains obstacles ainsi que certains emplacements de dispositifs visuels ou radio-électriques destinés à signaler leur présence aux navigateurs aériens ou à en permettre l'identification ou de supporter l'installation de ces dispositifs.

Le contrôle du respect de ces servitudes se fait à partir du même plan sur lequel figure les altitudes que ne doivent pas dépasser les constructions.

Le code de l'urbanisme n'a pas prévu de procédure spécifique pour assurer le contrôle de cette servitude. Dès lors que la construction projetée dépasse la cote maximale autorisée, un refus sera opposé¹. Pour les obstacles minces et massifs (ex : constructions, pylônes) dont la hauteur serait comprise dans une bande comprise entre la cote maximale de la servitude et cette cote maximale moins 10 mètres, un balisage conforme aux prescriptions de l'arrêté du 23 avril 2018 relatif au balisage des obstacles à la navigation aérienne est requis. Cette bande sera délimitée par la cote maximale moins 20 m pour les obstacles filiformes (lignes électriques).

En pratique et par mesure de précaution, il convient de consulter le guichet unique de la DGAC (Courriel: snia-urba-nord-bf@aviation-civile.gouv.fr, DGAC/SNIA NORD-Guichet unique urbanisme/UGD-82 rue des Pyrénées-75 970 PARIS CEDEX 20), si la partie sommitale de l'obstacle se situerait à une altitude estimée à 20 m en dessous de celle de la servitude aéronautique de dégagement ou à une altitude supérieure. Le guichet unique donnera un avis sur le projet en prescrivant, le cas échéant, un balisage de l'obstacle.

¹ Articles D242-8 et R242-9 CAC : certaines installations peuvent être autorisées sous conditions, essentiellement les obstacles temporaires nécessaires à la conduite de travaux (grues de chantier).

II) Servitudes établies à l'extérieur des zones de dégagement (T7)

Textes de références : articles L6352-1 du CT, R 244-1 et D 244-2 à D 244-4 du CAC, arrêté du 25 juillet 1990 relatif aux installations dont l'établissement à l'extérieur des zones grevées de servitudes aéronautiques de dégagement est soumis à autorisation.

Les installations dont l'établissement à l'extérieur des zones grevées de servitude de dégagement sont soumises à une autorisation spéciale du ministre chargé de l'aviation civile et du ministre de la défense comprennent:

- a) En dehors des agglomérations, les installations dont la hauteur en un point quelconque est supérieure à 50 mètres au dessus du niveau du sol,
- b) Dans les agglomérations, les installations dont la hauteur en un point quelconque est supérieure à 100 mètres au dessus du niveau du sol. Les agglomérations sont celles figurant sur les cartes aéronautiques au 1/50 000ème.

Servitude T7 et application du droit des sols :

Lorsque l'installation, la construction fait l'objet d'une demande de **permis de construire ou d'aménager**, le délai d'instruction est porté à cinq mois en application de l'article R423-31b du code de l'urbanisme (CU), délai qui permet de consulter le ministre chargé de l'aviation civile (guichet unique de la DGAC). Ce dernier dispose d'un délai de deux mois pour donner son accord (R423-63 CU) sans lequel le permis ne peut être délivré (art R425-9 CU). L'arrêté délivrant le permis vaut autorisation du ministre chargé de l'aviation civile.

Lorsque l'installation, la construction est soumise à **déclaration préalable**, l'accord décrit à l'article R244-1 du CAC est sollicité directement par le pétitionnaire. En revanche, ce dernier fournit dans son dossier de déclaration le justificatif de dépôt de la demande d'autorisation auprès du ministre de l'aviation civile en application de l'article R431-36 du CU. Mais contrairement au permis de construire ou d'aménager, la décision implicite ou explicite d'opposition à la déclaration préalable n'est pas conditionnée à l'obtention de l'accord du ministre chargé de l'aviation civile.

Le service instructeur peut consulter la DGAC (guichet unique) à l'instar des projets décrits au chapitre I) de cette fiche, par mesure de précaution, mais sans pouvoir, sur ce motif, majorer le délai d'instruction. Il peut également indiquer dans la décision sur la déclaration préalable que le pétitionnaire ne peut réaliser les travaux décrits dans sa demande sans avoir obtenu les accords décrits à l'article R244-1 du CAC.

En pratique et par mesure de précaution, le service instructeur des demandes d'autorisations d'urbanisme consulte le guichet unique de la DGAC (Courriel: snia-urbanord-bf@aviation-civile.gouv.fr, DGAC/SNIA NORD-Guichet unique urbanisme/UGD-82 rue des Pyrénées-75 970 PARIS CEDEX 20), dès que la hauteur d'un obstacle, faisant l'objet d'une demande de permis de construire ou d'aménager dépasse 50 m. Cette consultation n'est pas obligatoire pour les obstacles de plus de 50 m faisant l'objet d'une déclaration préalable, pour lesquels le pétitionnaire consulte lui-même la DGAC.

III) servitudes de protections des installations radioélectriques de l'aviation civile (servitudes PT1, PT2, T8)

A- Servitudes relatives aux transmissions radioélectriques concernant la protection des centres de réception contre les perturbations électromagnétiques- PT1.

Textes de références : article R30 du code des postes et des télécommunications.

Interdiction aux propriétaires ou usagers d'installations électriques de produire ou de propager des perturbations se plaçant dans la gamme d'ondes radioélectriques reçues par le centre et présentant pour ces appareils un degré de gravité supérieur à la valeur compatible avec l'exploitation du centre.

B- Servitudes relatives aux transmissions radioélectriques concernant la protection contre les obstacles des centres d'émission et de réception exploités par l'État-PT2.

Textes de références : article R23 et suivants du code des postes et des télécommunications.

Dans toute zone primaire, secondaire ou spéciale de dégagement, ainsi que dans tout secteur de dégagement, il est interdit, sauf autorisation du ministre dont les services exploitent le centre ou exercent la tutelle sur lui, de créer des obstacles fixes ou mobiles dont la partie la plus haute excède une cote fixée par l'arrêté ou le décret prévu à l'article R.21 et indiquée sur le plan de servitude.

Dans la zone primaire de dégagement d'une station de sécurité aéronautique ou d'un centre radiogoniométrique, il est en outre interdit de créer ou de conserver tout ouvrage métallique fixe ou mobile, des étendues d'eau ou de liquides de toute nature pouvant perturber le fonctionnement de cette installation ou de cette station.

Dans la zone primaire de dégagement d'une station de sécurité aéronautique, il est également interdit de créer ou de conserver des excavations artificielles pouvant perturber le fonctionnement de cette station.

Dans les zones boisées, l'établissement des centres projetés est subordonné à une décision préalable du ministre chargé de la forêt constatant que le maintien de l'état boisé n'est pas reconnu indispensable dans le périmètre des servitudes à imposer.

C- Servitude radioélectrique de protection des installations de navigation et d'atterrissage-T8

Les servitudes T8 sont des servitudes radioélectriques de protection des installations de navigation aérienne (installations de navigation et d'atterrissage des aéroports, centres émetteurs récepteurs de la météorologie nationale ainsi qu'aux faisceaux hertziens). Elles relèvent des mêmes textes que les servitudes PT1 et PT2.

Pour l'ensemble des servitudes PT1, PT2, T8, en cas de doute quant à l'application des limitations au droit d'utiliser le sol, il convient de consulter le guichet unique de la DGAC (Courriel: snia-urba-nord-bf@aviation-civile.gouv.fr, DGAC/SNIA NORD-Guichet unique urbanisme/UGD-82 rue des Pyrénées-75 970 PARIS CEDEX 20), dès qu'un projet de construction, installation se situe sous une de ces servitudes.

SERVITUDE T4

SERVITUDE AERONAUTIQUE DE BALISAGE (AERODROMES CIVILS ET MILITAIRES)

1 - GENERALITES

Législation

- Convention relative à l'aviation civile internationale du 7 décembre 1944, ensemble des protocoles qui l'ont modifiée, notamment le protocole du 30 septembre 1977 concernant le texte authentique quadrilingue de ladite convention
- Code des transports :
 - Article L.6351-1
 - Articles L.6351-6 à L.6351-9
 - Articles L.6372-8 à L.6372-10
- Arrêté du 7 juin 2007 modifié fixant les spécifications techniques destinées à servir de base à l'établissement des servitudes aéronautiques, à l'exclusion des servitudes radioélectriques
- Arrêté du 3 septembre 2007 relatif à l'implantation et à la structure des aides pour la navigation aérienne installées à proximité des pistes et des voies de circulation d'aérodromes
- Arrêté du 23 avril 2018 relatif à la réalisation du balisage des obstacles à la navigation aérienne

Définition

Des servitudes spéciales, dites servitudes aéronautiques, sont créées afin d'assurer la sécurité de la circulation des aéronefs. Elles comprennent des servitudes aéronautiques de balisage comportant l'obligation de pourvoir certains obstacles ainsi que certains emplacements de dispositifs visuels ou radioélectriques destinés à signaler leur présence aux navigateurs aériens ou à en permettre l'identification ou de supporter l'installation de ces dispositifs (art. L.6351-1 du code des transports).

Les surfaces de balisage sont des surfaces parallèles et se situant 10 mètres (20 mètres pour les obstacles filiformes) en dessous des surfaces de dégagement aéronautiques (servitude T5).

Elles proviennent d'une étude d'évaluation d'obstacles faite par les services de la navigation aérienne dans la note explicative jointe à la servitude aéronautique de dégagement.

Une liste non exhaustive comprenant les obstacles repérés en X, Y, Z sur un plan avec un numéro et une couleur (vert végétation, rouge tous les autres obstacles artificiels) est fournie en annexe de la servitude aéronautique de dégagement.

Toutefois, le balisage peut être imposé par rapport aux surfaces aéronautiques de dégagement basées sur les infrastructures existantes.

L'acte qui a institué cette servitude sur le territoire concerné par le Plan Local d'Urbanisme est un arrêté ministériel en date de XXX

Aérodrome de XXX de catégorie XXX

Bénéficiaires	Gestionnaires
<ul style="list-style-type: none">• Les créateurs des catégories suivantes d'aérodromes :<ul style="list-style-type: none">◦ Tous les aérodromes ouverts à la circulation aérienne publique◦ Les aérodromes à usage restreint créés par l'Etat◦ Dans les conditions fixées par voie réglementaire, certains aérodromes à usage restreint créés par une personne autre que l'État• Les exploitants de ces mêmes aérodromes	<ul style="list-style-type: none">• Les services de l'aviation civile :<ul style="list-style-type: none">◦ Le direction du transport aérien (DTA) à la direction générale de l'aviation civile (DGAC)◦ Les directions inter-régionales de la sécurité de l'aviation civile (DSAC-IR)• Les services de l'aviation militaire

II - PROCEDURE D'INSTITUTION

S'agissant de la procédure d'instauration, de modification ou de suppression de ces servitudes, il convient de se référer à la servitude de type T5 dite « servitude aéronautique de dégagement » qui décrit la procédure d'approbation d'un plan de servitudes aéronautiques de dégagement.

III - EFFETS DE LA SERVITUDE

L'autorité administrative peut prescrire (article L.6351-6 du code des transports) :

1. Le balisage de tous les obstacles qu'elle juge dangereux pour la navigation aérienne ;
2. L'établissement de dispositifs visuels ou radioélectriques d'aides à la navigation aérienne ;
3. La suppression ou la modification de dispositifs visuels de nature à créer une confusion avec les aides visuelles à la navigation aérienne.

Selon l'arrêté du 7 juin 2007 fixant les spécifications techniques destinées à servir de base à l'établissement des servitudes aéronautiques, à l'exclusion des servitudes radioélectriques, un obstacle désigne tout ou partie d'un objet fixe (temporaire ou permanent) ou mobile :

- Qui est situé sur une aire destinée à la circulation des aéronefs à la surface ; ou
- Qui fait saillie au-dessus d'une surface définie destinée à protéger les aéronefs en vol ; ou
- Qui se trouve à l'extérieur de ces surfaces définies et qui est jugé être un danger pour la navigation aérienne.

Les obstacles à baliser de jour, de nuit, ou de jour et de nuit, sont déterminés en tenant compte de leurs caractéristiques et des conditions dans lesquelles ils se présentent pour les pilotes. Sur les portions de sol situées au-dessous des surfaces de dégagement d'un aérodrome, telles que définies dans l'arrêté du 10 juillet 2006, l'obligation du balisage lumineux et, éventuellement, du balisage par marques, peut être imposée dans les conditions prévues à l'annexe 7 de l'arrêté du 7 juin 2007.

Annexe VII de l'arrêté du 7 juin 2007

Le balisage des obstacles a pour objectif de signaler la présence d'un danger. Il ne supprime pas le danger lui-même. La nécessité du balisage dépend, entre autres facteurs, de la façon dont se présentent les obstacles pour le pilote. Ainsi, la présence d'obstacles non balisés à côté d'obstacles balisés peut-elle être plus dangereuse que l'absence totale de balisage.

La détermination des obstacles à baliser de jour, de nuit, ou de jour et de nuit, doit, pour ces raisons, faire, dans chaque cas, l'objet d'une étude particulière.

Sous cette réserve fondamentale, l'outil généralement utilisé pour cette étude à l'intérieur des zones couvertes pour les surfaces utilisées pour les servitudes aéronautiques de dégagement d'un aérodrome est constitué par des surfaces dites de balisage, parallèles aux surfaces précitées.

S'agissant d'abord des obstacles massifs et des obstacles minces, ces derniers étant pris alors en compte pour leur hauteur réelle, les surfaces de balisage à considérer sont situées 10 m en dessous des différentes surfaces utilisées pour les servitudes aéronautiques de dégagement et limitées chacune par le plan horizontal ayant pour altitude celle du point le plus bas de la ligne d'appui correspondante.

S'agissant maintenant des obstacles filiformes (également pris ici pour leur hauteur réelle), les surfaces de balisage à considérer sont situées 20 m en dessous des différentes surfaces utilisées pour les servitudes aéronautiques de dégagement et limitées chacune par le plan horizontal ayant pour altitude celle du point le plus bas de la ligne d'appui correspondante.

Lorsqu'un tronçon d'obstacle filiforme devant être balisé est situé dans une trouée d'aérodrome, la partie à baliser comprendra, outre ce tronçon, deux tronçons adjacents de 50 m de longueur au moins. En outre, dans le cas où deux tronçons distants de plus de 100 m seraient à baliser, chacun des deux tronçons adjacents intermédiaires à baliser sera prolongé suivant le cas jusqu'à leur rencontre ou jusqu'au support le plus proche.

Les conditions techniques de réalisation du balisage des obstacles sont fixées par le ministre chargé de l'aviation civile et dans l'arrêté du 7 décembre 2010 relatif à la réalisation du balisage des obstacles à la navigation aérienne.

Financement du balisage et droits

Sous réserve des dispositions particulières concernant le balisage sur l'emprise de l'aérodrome ou concernant certains aérodromes non ouverts à la circulation aérienne publique, les frais d'installation, d'entretien et de fonctionnement des balisages aéronautiques sont à la charge de l'État, sauf lorsque le balisage s'applique aux lignes électriques d'une tension égale ou supérieure à 90 000 volts ou aux installations mentionnées au premier alinéa de l'article L. 6352-1 du code des transports, auquel cas les frais sont à la charge de l'exploitant des lignes ou du propriétaire des installations.

Pour la réalisation de ces balisages, l'administration dispose des droits d'appui, de passage, d'abattage d'arbres, d'ébranchage ainsi que du droit d'installation des dispositifs sur les murs extérieurs et les toitures. Ces droits pourront être exercés par les personnes privées éventuellement chargées du balisage.

L'entretien du balisage incombe à la personne morale ou physique aux frais de laquelle le balisage a été effectué. Cet entretien garantit le maintien de la visibilité de l'obstacle dans le temps. Le balisage lumineux est surveillé par la personne morale ou physique aux frais de laquelle le balisage a été effectué (télé-surveillance ou procédures d'exploitation spécifiques). Toute défaillance ou interruption du balisage est signalée dans les plus brefs délais à l'autorité territorialement compétente (art. 4 de l'arrêté du 7 décembre 2010 relatif à la réalisation du balisage des obstacles à la navigation aérienne).

Le ministre chargé de l'aviation civile ou, pour les obstacles interférant avec les aérodromes, espaces, zones ou itinéraires qui le concernent, le ministre de la défense peut accorder une dérogation aux dispositions de l'arrêté de 7 décembre 2010 à la demande de la personne morale ou physique aux

frais de laquelle le balisage est effectué. Cette demande est accompagnée d'un dossier qui justifie les fondements (techniques ou environnementaux) de cette dernière, décrit le balisage souhaité et le cas échéant la durée d'application envisagée, et démontre que la sécurité des aéronefs n'est pas compromise. La décision est alors notifiée à la personne morale ou physique aux frais de laquelle le balisage est effectué (art. 5 de l'arrêté du 7 décembre 2010).

Amendes encourues

Les infractions aux dispositions régissant les servitudes aéronautiques de dégagement et de balisage instituées dans l'intérêt de la circulation aérienne sont punies de 3 750 € d'amende (art. L.6372-8 du code des transports).

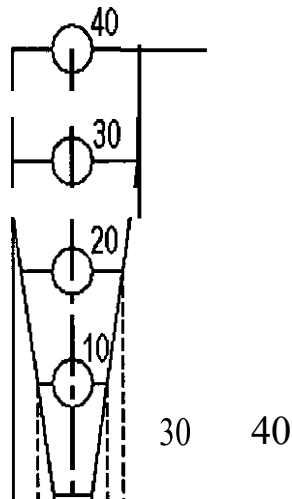
Sur réquisition du ministère public agissant à la demande du ministre intéressé, le tribunal saisi de la poursuite impartit aux personnes qui contreviennent aux dispositions de l'article L. 6372-8, sous peine d'une astreinte de 1,50 € à 15 € par jour de retard, un délai pour enlever ou modifier les ouvrages frappés de servitudes ou pour pourvoir à leur balisage.

Dans le cas où ce délai n'est pas observé, l'astreinte prononcée court à partir de l'expiration du délai jusqu'au jour où la situation est effectivement régularisée.

Si cette régularisation n'est pas intervenue dans l'année de l'expiration du délai, le tribunal peut, sur réquisition du ministère public agissant dans les mêmes conditions, relever à une ou plusieurs reprises le montant de l'astreinte, même au-delà du maximum prévu par le premier alinéa.

Le tribunal peut autoriser le reversement d'une partie des astreintes lorsque la situation a été régularisée et que le redevable établit qu'il a été empêché d'observer par une circonstance indépendante de sa volonté le délai qui lui avait été impartit.

En outre, si, à l'expiration du délai fixé par le jugement, la situation n'a pas été régularisée, l'administration peut faire exécuter les travaux d'office aux frais et risques des personnes civilement responsables.



SERVITUDE TS

SERVITUDE AERONAUTIQUE DE DEGAGEMENT (AERODROMES CIVILS ET MILITAIRES)

1 - GENERALITES

Législation

- Code des transports
 - Article L.6350-1
 - Article L.6351-1
 - Articles L.6351-2 à L.6351-5

- Code de l'aviation civile
 - Articles R.242-1 et R.242-2
 - Articles D.242-1 à D.242-14

Définition

Servitudes créées afin d'assurer la sécurité de la circulation des aéronefs, à l'exclusion des servitudes radioélectriques. Elles sont définies :

- Par un plan de servitudes aéronautiques de dégagement (PSA) établi pour chaque aéroport, et
- Ou par des mesures provisoires de sauvegarde qui peuvent être mises en œuvre en cas d'urgence, avant d'être reprises dans un PSA approuvé.

L'acte qui a institué cette servitude sur le territoire concerné par le Plan Local d'Urbanisme est un arrêté ministériel en date du XXX:

Aéroport de XXX

Bénéficiaires	Gestionnaires
<ul style="list-style-type: none"> • Les créateurs des catégories suivantes d'aérodromes : <ul style="list-style-type: none"> ◦ Tous les aérodromes ouverts à la circulation aérienne publique ◦ Les aérodromes à usage restreint créés par l'État ◦ Dans les conditions fixées par voie réglementaire, certains aérodromes à usage restreint créés par une personne autre que l'État • Les exploitants de ces mêmes aérodromes (personnes publiques ou privées) 	<ul style="list-style-type: none"> • Les services de l'aviation civile : <ul style="list-style-type: none"> ◦ Le direction du transport aérien (DTA) à la direction générale de l'aviation civile (DGAC) ◦ Les directions inter-régionales de la sécurité de l'aviation civile (DSAC-IR) • Les services de l'aviation militaire

II - PROCEDURE D'INSTITUTION

A-PROCEDURE

1. *Déroulement de la procédure d'élaboration d'un PSA*

- Études préalables visant à déterminer les zones de protection,
- Conférence entre services intéressés,
- Enquête publique dans les conditions prévues au code de l'expropriation pour cause d'utilité publique
- Approbation par :
 - **Arrêté du ministre chargé de l'aviation civile**, en accord s'il y a lieu, avec le ministre des armées,
 - Ou **décret en Conseil d'État** si les conclusions de rapport d'enquête, les avis des services et des collectivités publiques intéressés sont défavorables

Cet arrêté ou ce décret peuvent valoir déclaration d'utilité publique de tout ou partie des opérations nécessaires à la mise en œuvre du plan de servitudes (soit la suppression ou la modification des bâtiments, soit une modification de l'état antérieur des lieux déterminant un dommage direct, matériel et certain).

2. *Pièces du dossier soumis à l'enquête publiques*

- Un **plan de dégagement** qui détermine les diverses zones à frapper de servitudes avec l'indication, pour chaque zone, des cotes limites à respecter suivant la nature et l'emplacement des obstacles,
- Une **notice explicative** exposant l'objet recherché par l'institution des servitudes, ainsi que la nature exacte de ces servitudes et les conditions de leur application, tant en ce qui concerne les constructions, installations et plantations existantes que les constructions, installations et plantations futures

Une **liste d'obstacles** dépassant les cotes limites,

Un **état des signaux, bornes et repères** existant au moment de l'ouverture de l'enquête et utiles pour la compréhension du plan de dégagement (dispositifs mis en place, à titre provisoire ou permanent, pour la réalisation des études préalables).

3. Procédure d'élaboration de mesures provisoires de sauvegarde

Même procédure que pour l'élaboration d'un PSA mais approbation par **arrêté du ministre chargé de l'aviation civile ou par le ministre des armées.**

S'agissant de mesures transitoires, le délai de validité de cet arrêté est de deux ans au terme desquels ces mesures devront avoir été reprises dans un PSA approuvé.

4. Procédure de modification et de suppression d'un PSA

Même procédure que pour l'élaboration d'un PSA mais sans enquête publique si la modification a pour objet de supprimer ou d'atténuer des servitudes prévues par le plan.

B • INDEMNISATION

L'article R. 242-3 du code de l'aviation civile rend applicable aux servitudes aéronautiques de dégagement les dispositions des articles L. 55 et L. 56 du code des postes et des télécommunications en cas de suppression ou de modification de bâtiments.

Lorsque les servitudes entraînent la suppression ou la modification de bâtiments constituant des immeubles par nature, ou encore un changement de l'état initial des lieux générateur d'un dommage direct, matériel et certain, la mise en application des mesures d'indemnisation est subordonnée à une décision du ministre chargé de l'aviation civile ou du ministre chargé des armées. Cette décision est notifiée à l'intéressé comme en matière d'expropriation, par l'ingénieur en chef des bases aériennes compétent (art. D.242-11 du code de l'aviation civile).

Si les propriétaires acceptent d'exécuter eux-mêmes ou de faire exécuter par leur soin les travaux de modification aux conditions proposées, il est passé entre eux et l'administration une convention rédigée en la forme administrative fixant entre autres le montant des diverses indemnités (déménagement, détérioration d'objets mobiliers, indemnité compensatrice du dommage résultant des modifications) (art. D.242-12 du code de l'aviation civile).

En cas d'atténuation ultérieure des servitudes, l'administration peut poursuivre la récupération de l'indemnité, déduction faite du coût de remise en état des lieux dans leur aspect primitif équivalent, et cela dans un délai de deux ans à compter de la publication de l'acte administratif entraînant la modification ou la suppression de la servitude. A défaut d'accord amiable, le montant des sommes à recouvrer, qui présentent le caractère d'une créance domaniale, est fixé selon les règles applicables à la détermination des indemnités en matière d'expropriation pour cause d'utilité publique et le recouvrement en est effectué dans les formes qui seront prévues par un arrêté du ministre chargé de l'aviation civile et du ministre de l'économie et des finances (art. D242-14 du code de l'aviation civile).

C - PUBLICITE (Art. D. 242-6 du code de l'aviation civile)

Une copie du plan de dégagement approuvé (ou de l'arrêté instituant des mesures provisoires de sauvegarde) est déposée à la mairie des communes sur les territoires desquelles sont assises les servitudes.

Avis du dépôt est donné au public par voie d'affichage à la mairie et d'insertion dans un journal mis en vente dans le département et en outre par tous autres moyens en usage dans la commune.

Le maire doit faire connaître à toute personne qui le lui demande si un immeuble situé dans le territoire de la commune est grevé de servitudes de dégagement ; s'il en est requis par écrit, il doit répondre par lettre recommandée avec demande d'avis de réception dans un délai de huit jours.

III - EFFETS DE LA SERVITUDE

Ces servitudes aéronautiques comportent :

- L'interdiction de créer ou l'obligation de modifier, voire de supprimer des obstacles susceptibles de constituer un danger pour la circulation aérienne ou nuisibles au fonctionnement des dispositifs de sécurité (lumineux, radioélectriques ou météorologiques) établis dans l'intérêt de la navigation aérienne,
- L'interdiction de réaliser sur les bâtiments et autres ouvrages frappés de servitudes aéronautiques des travaux de grosses réparations ou d'amélioration exemptés du permis de construire sans autorisation de l'autorité administrative.

Possibilité pour les agents de l'administration et pour les personnes auxquelles elle délègue des droits de pénétrer sur les propriétés privées pour y exécuter des études nécessaires à l'établissement des plans de dégagement, et ce dans les conditions prévues par l'article 1^{er} de la loi du 29 décembre 1892 pour les travaux publics (art. D.242-1 du code de l'aviation civile).

Possibilité pour l'administration d'implanter des signaux, bornes et repères nécessaires à titre provisoire ou permanent, pour la détermination des zones de servitudes (application de la loi du 6 juillet 1943 relative à l'exécution des travaux géodésiques et de la loi du 28 mars 1957 concernant la conservation des signaux, bornes et repères) (art. D. 242-1 du code de l'aviation civile).

Obligation de modifier ou de supprimer les obstacles de nature à constituer un danger pour la circulation aérienne ou nuisibles au fonctionnement des dispositifs de la sécurité établis dans l'intérêt de la navigation aérienne ou de pourvoir à leur balisage. Ces travaux sont exécutés conformément aux termes d'une convention passée entre le propriétaire et le représentant de l'administration. Cette convention précise :

- Les modalités et délais d'exécution des travaux, l'indemnité représentative de leur coût et les conditions de versement ;
- L'indemnité, s'il y a lieu, pour frais de déménagement, détériorations d'objets mobiliers et autres dommages causés par l'exécution des travaux ;
- L'indemnité compensatrice, s'il y a lieu, des autres éléments du dommage résultant des modifications apportées à la situation des lieux.

La convention peut prévoir l'exécution des travaux par les soins de l'administration.

Obligation de laisser pénétrer sur les propriétés privées les représentants de l'administration pour y exécuter les opérations nécessaires aux études concernant l'établissement du plan de dégagement.

SERVITUDE T7

SERVITUDE AERONAUTIQUE A L'EXTERIEUR DES ZONES DE DEGAGEMENT CONCERNANT DES INSTALLATIONS PARTICULIERES

1 - GENERALITES

Législation

- Code des transports : L6352-1
- Code de l'aviation civile : article R.244-1 et articles D.244-2 à D.244-4
- Arrêté du 25 juillet 1990 relatif aux installations dont l'établissement à l'extérieur des zones grevées de servitudes aéronautiques de dégagement est soumis à autorisation.

Définition

À l'extérieur des zones grevées de servitudes de dégagement en application du présent titre, l'établissement de certaines installations qui, en raison de leur hauteur, pourraient constituer des obstacles à la navigation aérienne est soumis à une autorisation spéciale du ministre chargé de l'aviation civile et du ministre de la défense.

Cette servitude s'applique à tout le territoire national.

Gestionnaires:

- **ministère en charge de l'aviation civile**
- **ministère en charge de la défense**

II - PROCEDURE D'INSTITUTION

Des arrêtés ministériels déterminent les installations soumises à autorisation ainsi que la liste des pièces qui doivent être annexées à la demande d'autorisation.

III - EFFETS DE LA SERVITUDE

A - CHAMP D'APPLICATION

Les installations dont l'établissement à l'extérieur des zones grevées de servitudes aéronautiques de dégagement est soumis à autorisation du ministre chargé de l'aviation civile et du ministre chargé des armées comprennent :

- a) En dehors des agglomérations, les installations dont la hauteur en un point quelconque est supérieure à 50 mètres au-dessus du niveau du sol ou de l'eau ;
- b) Dans les agglomérations, les installations dont la hauteur en un point quelconque est supérieure à 100 mètres au-dessus du niveau du sol ou de l'eau.

Sont considérées comme installations toutes constructions fixes ou mobiles.

Sont considérées comme agglomérations les localités figurant sur la carte aéronautique au 1/500 000 (ou son équivalent pour l'outre-mer) et pour lesquelles des règles de survol particulières sont mentionnées.

Ces dispositions ne sont pas applicables aux lignes électriques.

Ne peuvent être soumises à un balisage diurne et nocturne, ou à un balisage diurne ou nocturne, que les installations (y compris les lignes électriques) dont la hauteur en un point quelconque au-dessus du niveau du sol ou de l'eau est supérieure à :

- 80 mètres, en dehors des agglomérations ;
130 mètres, dans les agglomérations ;
50 mètres, dans certaines zones, ou sous certains itinéraires où les besoins de la circulation aérienne le justifient, notamment :
 - les zones d'évolution liées aux aérodromes ;
 - les zones montagneuses ;
 - les zones dont le survol à très basse hauteur est autorisé.

Toutefois, en ce qui concerne les installations constituant des obstacles massifs (bâtiments à usage d'habitation, industriel ou artisanal), il n'est normalement pas prescrit de balisage diurne lorsque leur hauteur est inférieure à 150 mètres au-dessus du niveau du sol ou de l'eau.

Le balisage des obstacles doit être conforme aux prescriptions fixées par le ministre chargé de l'aviation civile.

B- DEMANDE D'AUTORISATION

Les demandes visant l'établissement des installations mentionnées à l'article R.244-1, et exemptées du permis de construire, à l'exception de celles relevant de la loi du 15 juin 1906 sur les distributions d'énergie et de celles pour lesquelles les arrêtés instituent des procédures spéciales, devront être adressées à la direction départementale des territoires du département dans lequel les installations sont situées. Un récépissé sera délivré.

Elles mentionneront la nature des travaux à entreprendre, leur destination, la désignation d'après les documents cadastraux des terrains sur lesquels les travaux doivent être entrepris et tous les renseignements susceptibles d'intéresser spécialement la navigation aérienne.

Si le dossier de demande est incomplet, le demandeur sera invité à produire les pièces complémentaires.

La décision doit être notifiée dans le délai de deux mois à compter de la date de dépôt de la demande ou, le cas échéant, du dépôt des pièces complémentaires.

Si la décision n'a pas été notifiée dans le délai ainsi fixé, l'autorisation est réputée accordée pour les travaux décrits dans la demande, sous réserve toutefois de se conformer aux autres dispositions législatives et réglementaires.

Lors d'une demande, l'autorisation peut être subordonnée à l'observation de conditions particulières d'implantation, de hauteur ou de balisage suivant les besoins de la navigation aérienne dans la région intéressée.

Lorsque les installations en cause ainsi que les installations visées par la loi du 15 juin 1906 sur les distributions d'énergie qui existent à la date du 8 janvier 1959, constituent des obstacles à la navigation aérienne, leur suppression ou leur modification peut être ordonnée par décret pris après avis de la commission visée à l'article R. 242-1 du code de l'aviation civile.

C - INDEMNISATION

Le refus d'autorisation ou la subordination de l'autorisation à des conditions techniques imposées dans l'intérêt de la sécurité de la navigation aérienne ne peuvent en aucun cas ouvrir un droit à indemnité au bénéfice du demandeur.

14

RTE

Groupe Maintenance Réseaux NORD OUEST

14 avenue des Louvresses

CS 60021

92 622 GENNEVILIERS CEDEX

Tel. : 01 82 64 36 00

Fax : 01 82 64 38 12

**NOTE D'INFORMATION RELATIVE AUX
LIGNES ET CANALISATIONS ELECTRIQUES**

Ouvrages du réseau d'alimentation générale

SERVITUDES I4

Ancrage, appui, passage, élagage et abattages d'arbres

REFERENCES :

Articles L.321-1 et suivants et L.323-3 et suivants du Code de l'énergie ;

Décret n° 67-886 du 6 Octobre 1967 portant règlement d'administration publique pour l'application de la loi du 15 juin 1906 sur les distributions d'énergie et de la loi du 16 octobre 1919 relative à l'utilisation de l'énergie hydraulique ;

Décret n° 70-492 du 11 Juin 1970 modifié portant règlement d'administration publique pour l'application de l'article 35 modifié de la loi n° 46-628 du 8 Avril 1946 concernant la procédure de déclaration d'utilité publique des travaux d'électricité et de gaz qui ne nécessitent que l'établissement des servitudes ainsi que les conditions d'établissement des dites servitudes.

EFFETS DE LA SERVITUDE

Ce sont les effets prévus par les articles L.323-3 et suivants du Code de l'énergie. Le décret n° 67-886 du 6 Octobre 1967 portant règlement d'administration publique pour l'application de la loi du 15 juin 1906 sur les distributions d'énergie et de la loi du 16 octobre 1919 relative à l'utilisation de l'énergie hydraulique établit une équivalence entre l'arrêté préfectoral de mise en servitudes légales et les servitudes instituées par conventions.

A - PREROGATIVES DE LA PUISSANCE PUBLIQUE

Droit pour le bénéficiaire d'établir à demeure des supports et ancrages pour conducteurs aériens d'électricité, soit à l'extérieur des murs ou façades donnant sur la voie publique, soit sur les toits et terrasses des bâtiments, à condition qu'on y puisse accéder par l'extérieur, dans les conditions de sécurité prescrites par les règlements administratifs (servitude d'ancrage).

Droit pour le bénéficiaire, de faire passer les conducteurs d'électricité au-dessus des propriétés, sous les mêmes conditions que ci-dessus, peu importe que les propriétés soient, ou non, closes ou bâties (servitude de surplomb).

Droit pour le bénéficiaire, d'établir à demeure des canalisations souterraines ou des supports pour les conducteurs aériens, sur des terrains privés non bâtis, qui ne sont pas fermés de murs ou autres clôtures équivalentes (servitude d'implantation).

Droit pour le bénéficiaire, de couper les arbres et les branches qui se trouvent à proximité des conducteurs aériens d'électricité, gênent leur pose ou pourraient par leur mouvement ou leur chute occasionner des courts-circuits ou des avaries aux ouvrages (article L.323-4 du Code de l'énergie).

B - LIMITATIONS D'UTILISER LE SOL

1°/ Obligations passives

Obligation pour les propriétaires de réserver le libre passage et l'accès aux agents et aux préposés du bénéficiaire pour la pose, l'entretien, la réparation et la surveillance des installations. Ce droit de passage ne doit être exercé qu'à des heures normales et après avoir prévenu les intéressés, sauf en cas d'urgence.

2°/ Droits des propriétaires

Les propriétaires, dont les immeubles sont grevés de servitudes d'appui sur les toits ou terrasses, conservent le droit de démolir, réparer ou surélever. Les propriétaires, dont les terrains sont grevés de servitudes d'implantation ou de surplomb, conservent également le droit de se clore ou de bâtir. Dans tous les cas, les propriétaires doivent toutefois un mois avant d'entreprendre ces travaux, prévenir par lettre recommandée l'exploitant de l'ouvrage.

REMARQUE IMPORTANTE

Il convient de consulter l'exploitant du réseau avant toute délivrance de permis de construire à moins de 100 mètres des réseaux HTB > 50 000 Volts, afin de vérifier la compatibilité des projets de construction avec ses ouvrages, en référence aux règles de l'arrêté interministériel fixant les conditions techniques auxquelles doivent satisfaire les distributions d'énergie électrique.

EFFETS DE LA SERVITUDE CONCERNANT LES TRAVAUX

Mesures à prendre avant l'élaboration de projets et lors de la réalisation de travaux (excepté les travaux agricoles de surfaces) à proximité des ouvrages de transport électrique HTB (lignes à haute tension).

En application du décret n°2011-1241 du 5 octobre 2011 relatif à l'exécution de travaux à proximité de certains ouvrages souterrains, aériens ou subaquatiques de transport ou de distribution, codifié aux articles R.554-20 et suivants du Code de l'environnement, le maître d'ouvrage des travaux est soumis à plusieurs obligations et doit notamment consulter le guichet unique sur l'existence éventuelle d'ouvrages dans la zone de travaux prévue.

Lorsque l'emprise des travaux entre dans la zone d'implantation de l'ouvrage, le maître d'ouvrage doit réaliser une déclaration de projet de travaux (DT).

L'exécutant des travaux doit également adresser une déclaration d'intention de commencement de travaux (DICT) reprenant les mêmes informations que la DT (localisation, périmètre de l'emprise des travaux, nature des travaux et techniques opératoires prévues).

L'exploitant des ouvrages électriques répond alors dans un délai de 9 jours pour les DT dématérialisées et 15 jours pour les DT non dématérialisées et toute DICT. Des classes de précisions sont données par les exploitants et des investigations complémentaires peuvent être réalisées.

SERVICES RESPONSABLES

NATIONAL : Ministère en charge de l'énergie

REGIONAUX OU DEPARTEMENTAUX :

Pour les tensions supérieures à 50 000 Volts :

- DREAL,
- RTE.

Pour les tensions inférieures à 50 000 Volts, hors réseau d'alimentation générale

- DREAL,
- Distributeurs ERDF et /ou Régies.

Recommandations à respecter aux abords des lignes électriques souterraines

De manière générale, il est recommandé :

- De conserver le de libre accès à nos installations,
- De ne pas implanter de supports (feux de signalisation, bornes, etc.) sur nos câbles, dans le cas contraire, prévoir du matériel de type démontable,
- De ne pas noyer nos ouvrages dans la bétonite de manière à ne pas les endommager et à en garantir un accès facile,
- De prendre toutes les précautions utiles afin de ne pas endommager nos installations pendant les travaux.

Concernant tous travaux :

- Chaque entreprise devant réaliser des travaux sur la commune devra appliquer le Décret n°2011-1241 du 5 octobre 2011, relatif à l'exécution de travaux à proximité de certains ouvrages souterrains, aériens ou subaquatiques de transport ou de distribution (déclaration de projet de travaux, déclaration d'intention de commencement de travaux...), ainsi que l'arrêté du 15 février 2012 pour son application.
- Toute déclaration devra obligatoirement être précédée d'une consultation du guichet unique auprès de l'INERIS, afin d'obtenir la liste et les coordonnées des exploitants des ouvrages en service concernés par les travaux.

Concernant les indications de croisement :

- Dans tous les cas cités ci après et conformément à l'arrêté du 17 mai 2001 fixant les conditions techniques auxquelles doivent satisfaire les distributions d'énergie électrique, il est obligatoire de respecter une distance minimum de 0,20 mètre en cas de croisement avec nos ouvrages.

Croisement avec nos fourreaux :

- Préférer les croisements par le dessous en évitant impérativement que les différentes installations reposent l'une sur l'autre.

Croisement avec nos caniveaux :

- Préférer les croisements par le dessous. Le croisement devra être réalisé à une distance conseillée de 0,5 mètre au-dessus ou au-dessous. Veiller à effectuer un soutènement efficace de nos ouvrages pour les croisements que vous ferez au-dessous.

Croisement avec un ouvrage brique et dalles :

- Préférer les croisements par le dessous. L'accessibilité de ces ouvrages doit rester libre en respectant une distance conseillée de 0,4 mètre minimum pour les croisements que vous effectuerez au-dessus.
- Veiller à maintenir efficacement ces ouvrages et à éviter tout mouvement de terrain qui entraînerait leur affaissement lors des croisements que vous réaliserez au-dessous.
- Effectuer, à proximité de nos ouvrages, un sondage à la main sur une profondeur de 1,50 mètre afin de les localiser et ne pas les endommager.
- Dans le cas où une canalisation serait parallèle à la liaison souterraine électrique, une distance minimum de 0,3 mètre est conseillée entre les deux génératrices.

Concernant les plantations :

- Ne pas implanter d'arbres à moins de 1,5 mètre de l'axe de nos ouvrages dans le cas d'essences à racines pivots et de 3 mètres dans le cas d'essences à racines traçantes,
- En cas d'essouchage, en présence d'ouvrages électriques, découper les racines et les laisser en terre,
- Lors de la pose de jardinières, bacs à fleurs, etc ..., l'accès aux ouvrages électriques devra être conservé en toutes circonstances, il est donc interdit de poser des bacs à fleurs « non démontables » au-dessus de ces derniers.

Particularité C.P.C.U.

• Dans le cas d'un parcours parallèle ou d'un croisement avec nos ouvrages :

Les parcours au-dessus et au-dessous de nos ouvrages ainsi que les croisements au-dessus de nos ouvrages sont fortement déconseillés. Tout parallélisme ou croisement **à moins de 4 mètres** devra faire l'objet d'une étude d'élévation thermique des ouvrages électriques. Vous veillerez à maintenir efficacement les ouvrages électriques et à éviter tout mouvement de terrain qui entraînerait leur affaissement lors des croisements que vous réaliserez au-dessous.

• Dans tous les cas :

- Une ventilation du caniveau vapeur à l'aide de bouches d'aération disposées de part et d'autre des câbles haute tension est nécessaire. La longueur ventilée, la plus courte possible, est déterminée en tenant compte du fait que ces bouches d'aération doivent être implantées, si possible, sous trottoir,

- Obturation du caniveau vapeur à l'aide de laine de verre à chaque extrémité de la longueur ventilée,
- Renforcement éventuel du calorifugeage des conduites de vapeur,
- Une pose éventuelle de thermocouple pour contrôler la température de la gaine extérieure des câbles ou la température à proximité de ceux-ci,

Les études réalisées doivent prendre en compte le respect de la dissipation thermique de nos ouvrages et l'échauffement éventuel produit par vos conduites.

Votre responsabilité restant entière dans le cas d'une contrainte d'exploitation des ouvrages électriques due à un échauffement provoqué par vos canalisations. Il en va de même dans le cas de dommages occasionnés aux ouvrages électriques lors de l'exécution des travaux.

Si le marché de travaux ou la commande des travaux n'est pas signé dans les trois mois suivant la date de la consultation du guichet unique, le responsable du projet renouvelle sa déclaration sauf si le marché de travaux prévoit des mesures techniques et financières permettant de prendre en compte d'éventuels ouvrages supplémentaires ou modifications d'ouvrages, et si les éléments nouveaux dont le responsable de projet a connaissance ne remettent pas en cause le projet.

Commune de Saint-Witz

Légende des ouvrages électriques

CC	400kV	225kV	150kV	90kV	63kV	<63kV	Mois	Tension
----	-------	-------	-------	------	------	-------	------	---------

Poste électrique : Aérien Simple Terre, Aérien Double Terre, Souterrain Simple Terre, Souterrain Multi Terre
 Ligne : Aérien Simple Terre, Aérien Double Terre, Souterrain Simple Terre, Souterrain Multi Terre
 Site décidé : Poste électrique, Plaque électrique, Décidé
 Le code couleur indique la tension maximale d'exploitation de l'ouvrage.



Recommandations à respecter aux abords des lignes électriques aériennes

Les aménagements paysagers - voirie et réseaux divers :

- Les arbres de hautes tiges seront à prohiber sous l'emprise de nos conducteurs,
- La hauteur de surplomb entre les conducteurs et les voies de circulation ne devra pas être inférieure à 9 mètres,
- Le franchissement de la traversée doit se faire en une seule portée,
- Le surplomb longitudinal des voies de communication dans une partie normalement utilisée pour la circulation des véhicules ou la traversée de ces voies sous un angle inférieur à 7° sont interdits,
- L'accès à nos pieds de supports doit rester libre dans un rayon de 5 m autour de ces derniers,
- Les canalisations métalliques transportant des fluides devront éviter les parcours parallèles à nos conducteurs et respecter une distance de 3 mètres vis-à-vis de nos pieds de supports.
- En cas de voisinage d'un support de ligne électrique aérienne très haute tension et d'une canalisation métallique de transport de gaz combustible, d'hydrocarbures liquides ou liquéfiés ou d'autres fluides dont la dissémination présente des risques particuliers, des dispositions sont à prendre pour que l'écoulement de défaut éventuel par le pied du support ne puisse entraîner le percement de la canalisation.

Les constructions :

- L'Article R.4534-108 du code du travail interdit l'approche soit directement soit à l'aide d'engins ou de matériaux d'un conducteur nu dans le domaine de la haute et très haute tension HTB (>50 000 Volts) à une distance inférieure à 5 mètres hors balancement des câbles,
- L'Article 12 de l'Arrêté du 17 mai 2001 fixant les conditions techniques auxquelles doivent satisfaire les distributions d'énergie électrique, interdit l'approche soit directement soit à l'aide d'engins ou de matériaux d'un conducteur nu dans le domaine de la Très Haute Tension (400 000 Volts) à une distance inférieure à 6 mètres hors balancement des câbles,
- Une distance supplémentaire de 2 mètres est recommandée en cas de surplomb accessible (terrasse, balcon, etc.),
- L'article 20 de l'Arrêté du 17 mai 2001 fixe à 100 mètres la distance de voisinage entre un établissement pyrotechnique ou de l'aplomb extérieur de la clôture qui entoure le magasin et l'axe du conducteur le plus proche (balancement du conducteur non compris),

- L'Article 71 de l'Arrêté du 17 mai 2001 interdit l'implantation de supports au voisinage d'un établissement d'enseignement, d'une installation d'équipement sportif ou d'une piscine en plein air,
- Au cas où l'Article 71 ne pourrait être appliqué, toutes les dispositions seront prises pour que les abords du pylône implanté sur la parcelle soient rendus inaccessibles (suppression de l'échelle d'accès sur une hauteur de 3 mètres),
- La nécessité de prescrire au-dessus de tous les terrains dans lesquels peut être pratiquée l'irrigation par aspersion, un dégagement suffisant sous les lignes, fixé à 6 mètres pour les conducteurs nus. Toutefois, dans le cas d'utilisation de gros diamètre d'ajutage près de lignes haute tension (>50000 volts), il convient, pour éviter tout risque pour les personnes, de les placer, par rapport à l'aplomb des câbles, à :
 - 20 mètres si le diamètre d'ajutage est compris entre 26 et 33 mm limites comprises,
 - 25 mètres si le diamètre est supérieur à 33 mm.

D'où l'interdiction aux services de secours (pompiers, etc.) de se servir de jets canon.

Les terrains de sport :

L'arrêté du 17 mai 2001 fixe :

- Une distance de 9 mètres minimum entre le conducteur le plus proche et le terrain de sport,
- Un surplomb longitudinal de celui-ci par les lignes haute tension est autorisé sous réserve que l'angle de traversée soit supérieur à 5° par rapport à l'axe des conducteurs,
- Tout sport de lancers ou tirs à distance devront s'effectuer dans la moitié de terrain non surplombé par la ligne afin d'éviter d'agresser les câbles,
- Les charpentes métalliques devront être reliées à la terre.
- **ATTENTION** : Les terrains d'installations d'équipements sportifs comprennent, notamment, les terrains d'éducation physique et sportive ainsi que les terrains pour les jeux d'équipes et l'athlétisme. Des distances minimales plus importantes peuvent être imposées selon le mode d'utilisation et la fréquentation des installations, en application de l'Article 99 (chapitre 3) de l'arrêté technique du 17 mai 2001. L'usage des cerfs-volants, ballons captifs, modèles réduits aériens commandés par fils est très dangereux à proximité de lignes aériennes. Il y a lieu de tenir compte de la présence de ces lignes pour les lancers et les tirs à distances (disques, javelot, marteau, pigeons d'argile, etc.)

- Chaque entreprise devant réaliser des travaux sur la commune devra impérativement respecter le décret n°2011-1241 du 5 octobre 2011 relatif à l'exécution de travaux à proximité de certains ouvrages souterrains, aériens ou subaquatiques de transport ou de distribution (déclaration de projets de travaux, déclaration d'intention de commencement de travaux ...), ainsi que l'arrêté du 15 février 2012 pour son application.

Afin que RTE puisse répondre avec exactitude et dans les plus brefs délais à la faisabilité de certains projets, les éléments ci-après devront être fournis :

- La côte N.G.F. du projet,
- Un plan du projet sur lequel l'axe de la ligne existante sera représenté,
- Un point de référence coté en mètre par rapport à un des pylônes de la ligne concernée,
- Un plan d'évolution des engins (grues, engins élévateurs, camions avec bennes basculantes, etc..) qui seront impérativement mis à la terre,
- L'entreprise devra tenir compte, lors de l'évolution de ces engins, de l'élingage des pièces qu'elle devra soulever.

Cette liste n'est pas exhaustive (voir documents de référence : Arrêté du 17 mai 2001 fixant les conditions techniques auxquelles doivent satisfaire les distributions d'énergie électrique, les dispositions réglementaires du code du travail article R.4534-707 et suivants, le Décret n°2011-1241 du 5 octobre 2011 relatif à l'exécution de travaux à proximité de certains ouvrages souterrains, aériens ou subaquatiques de transport ou de distribution) ainsi que l'arrêté du 15 février 2012 pour son application